

A person wearing a mask made of straw sticks and red beads, with a large feathered collar. The background features a glowing chandelier and a blue light source. The image is framed by white jagged lines.

L'OISEAU DE PROMÉTHÉE

Les Anges au Plafond
REVUE de PRESSE

PRESSE écrite



L'OISEAU DE PROMÉTHÉE

LA TERRASSE
23 NOV 2023

"La culture est une résistance à la distraction" Pasolini

THÉÂTRE DANSE JAZZ/MUSIQUES CLASSIQUE/OPÉRA AVIGNON EN SCÈNES HORS-SÉRIES FOCUS ARCHIVES AGENDA Q



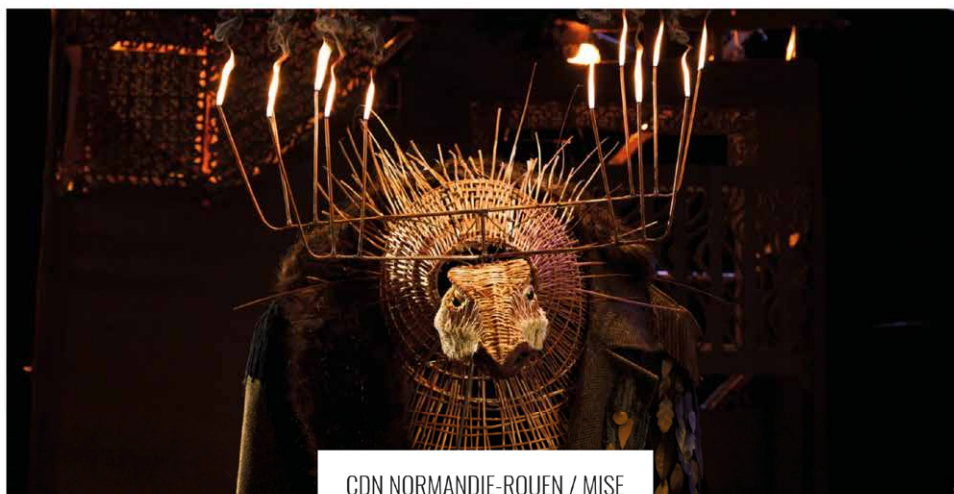
UNE SAISON EN INDE

SPECTACLES

JE RÉSERVE

THÉÂTRE - CRITIQUE

« L'Oiseau de Prométhée », fable ambitieuse qui signe le retour à la scène de la cie Les Anges au Plafond



CDN NORMANDIE-ROUEN / MISE EN SCÈNE CAMILLE TROUVÉ ET BRICE BERTHOUD

Publié le 23 novembre 2023 - N° 315

Il y a quelque chose de pourri au royaume de Zeus. La trahison est partout : dans les amours des gens ordinaires, dans la politique européenne, dans le dernier banquet entre les dieux et les humains. *L'Oiseau de Prométhée* est une fable ambitieuse qui signe le retour à la scène de la cie Les Anges au Plafond.

La "crise grecque" est une catastrophe politique d'une ampleur que l'on mesure mal, pas plus que l'on ne mesure ce que l'austérité infligée au peuple grec a généré d'humiliation et de souffrance. Pour en rendre compte, Camille Trouvé et Brice Berthoud ont travaillé avec Christos Chryssópoulos, auteur dont l'écriture a des bouillonnements fulgurants. Trois récits se retrouvent imbriqués : un récit intime, celui d'amours-amitiés fracturées par le passage du temps ; un récit politique, celui des négociations du gouvernement Tsipras ; un récit métaphorique, celui du vol commis par Prométhée. Ainsi les Anges renouent-ils avec le souffle du mythe, pour dénoncer ici l'injustice du partage des richesses symbolisées par la nourriture.

L'amour à l'épreuve d'un séisme géopolitique d'ampleur homérique

On sera plus ou moins réceptif à l'une ou l'autre des dimensions du récit, selon sa sensibilité personnelle. L'histoire des amis est traversée par une querelle d'argent qui semble dérisoire, mais le jeu des quatre comédiens et comédiennes est si fort et si juste qu'il est difficile de ne pas s'attrister du deuil de leur insouciance et de leur jeunesse. Les politiques sont traités de manière bouffonne, mais le rappel glaçant des faits et des chiffres interdit de voir cette pièce autrement que comme une tragédie. Les marionnettes, créées sous la direction d'Amélie Madeline, sont superbes : celles des dieux sont des marionnettes habitées imposantes, et il faut y ajouter les Parques – au lieu des Moires – et le vautour destiné à dévorer le foie de Prométhée, manipulés avec virtuosité par Christelle Ferreira. Un spectacle ambitieux et un poème puissant, tendus sur le fil de catastrophes d'autant plus terrifiantes qu'elles sont susceptibles de se

LES PLUS LUS



THÉÂTRE - CRITIQUE
Louise Vignaud revient avec « Nuit d'octobre », sur la tragique nuit du 17 octobre 1961.

1

« L’Oiseau de Prométhée », fable ambitieuse qui signe le retour à la scène de la cie Les Anges au Plafond

Il y a quelque chose de pourri au royaume de Zeus. La trahison est partout : dans les amours des gens ordinaires, dans la politique européenne, dans le dernier banquet entre les dieux et les humains. L’Oiseau de Prométhée est une fable ambitieuse qui signe le retour à la scène de la cie Les Anges au Plafond.

La “crise grecque” est une catastrophe politique d’une ampleur que l’on mesure mal, pas plus que l’on ne mesure ce que l’austérité infligée au peuple grec a généré d’humiliation et de souffrance. Pour en rendre compte, Camille Trouvé et Brice Berthoud ont travaillé avec Chrístos Chryssópoulos, auteur dont l’écriture a des bouillonnements fulgurants. Trois récits se retrouvent imbriqués : un récit intime, celui d’amours-amitiés fracturées par le passage du temps ; un récit politique, celui des négociations du gouvernement Tsípras ; un récit métaphorique, celui du vol commis par Prométhée. Ainsi les Anges renouent-ils avec le souffle du mythe, pour dénoncer ici l’injustice du partage des richesses symbolisées par la nourriture.

L’amour à l’épreuve d’un séisme géopolitique d’ampleur homérique

On sera plus ou moins réceptif à l’une ou l’autre des dimensions du récit, selon sa sensibilité personnelle. L’histoire des amis est traversée par une querelle d’argent qui semble dérisoire, mais le jeu des quatre comédiens et comédiennes est si fort et si juste

qu’il est difficile de ne pas s’attrister du deuil de leur insouciance et de leur jeunesse. Les politiques sont traités de manière bouffonne, mais le rappel glaçant des faits et des chiffres interdit de voir cette pièce autrement que comme une tragédie. Les marionnettes, créées sous la direction d’Amélie Madeline, sont superbes : celles des dieux sont des marionnettes habitées imposantes, et il faut y ajouter les Parques – au lieu des Moires – et le vautour destiné à dévorer le foie de Prométhée, manipulés avec virtuosité par Christelle Ferreira. Un spectacle ambitieux et un poème puissant, tendus sur le fil de catastrophes d’autant plus terrifiantes qu’elles sont susceptibles de se reproduire.

Mathieu Dochtermann

<https://www.journal-laterrasse.fr/loiseau-de-promethee-fable-ambitieuse-qui-signe-le-retour-a-la-scene-de-la-cie-les-anges-au-plafond/>

L'OISEAU DE PROMÉTHÉE

SCENEWEB
17 NOV 2023

sceneweb.fr

l'actualité du spectacle vivant

À LA UNE ACTU CRITIQUES INTERVIEWS PORTRAITS DISCIPLINES CARTE SCENEWEB+



lido 2 PARIS

RÉSERVEZ VOS PLACES MAINTENANT

LE FIGARO

Les Anges au Plafond à la rencontre des Hommes et des Dieux



© Vincent Muteau

Avec *L'Oiseau de Prométhée*, la compagnie Les Anges au Plafond revient à la Grèce dont elle a déjà exploré les mythes dans deux de ses spectacles fondateurs. Elle mêle cette fois le monde des Dieux à celui des hommes d'aujourd'hui en une pièce à la forme aussi complexe que ses enjeux.

Lorsqu'à l'orée de *L'Oiseau de Prométhée* il s'installe, au choix – et surtout dans la mesure des places disponibles – sur les quelques tables dressées au plateau ou dans les gradins, le spectateur familier des Anges au Plafond se rappelle d'emblée d'autres voyages réalisés avec, ou plutôt au sein de cette compagnie créée en 2000 par Camille Trouvé et Brice Berthoud. Comédiens-marionnettistes et metteurs en scène, co-directeurs depuis 2021 du Centre Dramatique National de Normandie Rouen où ils portent un projet à leur image, transdisciplinaire, ils aiment à faire vivre leur monde centré sur la marionnette au plus près de leurs visiteurs. Tous leurs spectacles ont ainsi un air de confiance. En prenant le risque de dévoiler dans leur proximité avec le public une partie de leurs secrets qui souvent font croire à l'autonomie de leurs créatures, les Anges nous laissent entendre que plus que l'illusion, que la manipulation parfaite, c'est la qualité de la relation qu'ils recherchent. Davantage encore que dans leurs créations précédentes, cette quête d'un lien fort et juste est au cœur de *L'Oiseau de Prométhée*, où le duo revient à ses premières amours, la Grèce.

Dans deux de leurs spectacles fondateurs en effet, *Une Antigone de papier* – Tentative de défilage du mythe (2007) mis en scène par Brice Berthoud et interprété entre autres par Camille Trouvé et *Au fil d'Edipe* – Tentative de défilage du mythe (2009) où Camille met en scène Brice et d'autres interprètes, les Anges au Plafond faisaient revivre par le dialogue des corps et de marionnettes de papier de célèbres histoires de la Grèce antique. *L'Oiseau de Prométhée* est donc pour le duo l'occasion de retrouver avec un pays dont il n'a pas seulement fréquenté les récits d'hier mais aussi le territoire et ses habitants d'aujourd'hui. Pour partager avec le public cet



Les Suppliques

1^{er} → 17 déc. 2023

CRÉATION

CONCEPTION, ENSEMBLE ET MISE EN SCÈNE
Julie Sartin
Julie Herbaud
Le Birgit Ensemble

www.theatregeneratifphilippe.com

Centre dramatique national de Saint-Denis



Les Anges au Plafond à la rencontre des Hommes et des Dieux

Avec *L'Oiseau de Prométhée*, la compagnie Les Anges au Plafond revient à la Grèce dont elle a déjà exploré les mythes dans deux de ses spectacles fondateurs. Elle mêle cette fois le monde des Dieux à celui des hommes d'aujourd'hui en une pièce à la forme aussi complexe que ses enjeux.

Lorsqu'à l'orée de *L'Oiseau de Prométhée* il s'installe, au choix – et surtout dans la mesure des places disponibles – sur les quelques tables dressées au plateau ou dans les gradins, le spectateur familier des Anges au Plafond se rappelle d'emblée d'autres voyages réalisés avec, ou plutôt au sein de cette compagnie créée en 2000 par Camille Trouvé et Brice Berthoud. Comédiens-marionnettistes et metteurs en scène, co-directeurs depuis 2021 du Centre Dramatique National de Normandie Rouen où ils portent un projet à leur image, transdisciplinaire, ils aiment à faire vivre leur monde centré sur la marionnette au plus près de leurs visiteurs. Tous leurs spectacles ont ainsi un air de confiance. En prenant le risque de dévoiler dans leur proximité avec le public une partie de leurs secrets qui souvent font croire à l'autonomie de leurs créatures, les Anges nous laissent entendre que plus que l'illusion, que la manipulation parfaite, c'est la qualité de la relation qu'ils recherchent. Davantage encore que dans leurs créations précédentes, cette quête d'un lien fort et juste est au cœur de *L'Oiseau de Prométhée*, où le duo revient à ses premières amours, la Grèce.

Dans deux de leurs spectacles fondateurs en effet, *Une Antigone de papier* – Tentative de défroissage du mythe (2007) mis en scène par Brice Berthoud et interprété entre autres par Camille Trouvé et *Au fil d'Edipe* – Tentative de démêlage du mythe (2009) où Camille met en scène Brice et d'autres interprètes, les Anges au Plafond faisaient revivre par le dialogue des corps et de marionnettes de papier de célèbres histoires de la Grèce antique.

***L'Oiseau de Prométhée* est donc pour le duo l'occasion de retrouvailles avec un pays dont il n'a pas seulement fréquenté les récits d'hier mais aussi le territoire et ses habitants d'aujourd'hui.**

Pour partager avec le public cet amour pour la Grèce

qu'ils ont continué d'entretenir tandis qu'ils créaient des spectacles mêlant intime et politique à travers les figures de Camille Claudel et Romain Gary – ils ont consacré deux spectacles à chacun – puis une exploration du discours amoureux de Roland Barthes, les Anges emploient de grands moyens qui bouleversent leurs habitudes de création. Mais non leurs principes.

Alors que le récit central de ce spectacle aux ramifications multiples est sans doute leur plus personnel, les deux artistes se tiennent pour la première fois hors du plateau pour n'assurer que la mise en scène. Ils confient aussi le jeu à une équipe de nouveaux collaborateurs, et l'écriture à un auteur grec, **Christos Chryssópoulos**. L'esprit des Anges, signifient-ils ainsi, se transmet et se partage. Il est relation, et donc mouvement. Tout comme est mouvement la fable centrale de *L'Oiseau de Prométhée*, où d'ailleurs on peut deviner une dimension autobiographique pour le duo fondateur des Anges : un groupe d'amis franco-grec se retrouve en 2023, après une séparation de 15 ans. Au fil de leur repas, servi par trois Parques aux allures de muppets d'un autre temps, comme leur gargote où au lieu de filer elles cuisinent comme si la vie de chaque client en dépendait, les quatre femmes et hommes dévoilent par bribes les raisons de leur séparation en 2008. S'invitent alors à leur table des scènes de cette époque, qui correspond au début de la crise de la dette publique grecque.

Grâce à la marionnette – ici, des bustes articulés aussi réalistes que le permet le papier mâché dont ils sont faits –, le Premier Ministre grec Alexis Tsípras, la chancelière allemande Angela Merkel et la Présidente de la Banque Centrale Européenne Christine Lagarde sont là à se livrer à des querelles dont l'allure enfantine tranche avec la gravité des enjeux de leurs réunions. Manipulées par les

quatre acteurs jouant le groupe d'amis, ces demi-pantins chicaneurs ne sont pas les seuls hôtes de ces derniers. Grands comme un homme et demie, magnifiquement composés de matières simples comme savent si bien le faire les Anges – avec Camille Trouvé, on retrouve à la création des marionnettes et de l'univers plastiques plusieurs collaborateurs de longue date de la compagnie tels que Jonas Coutancier, Séverine Thiébault et Amélie Madeline –, Zeus et Prométhée viennent rejouer le partage du bœuf sacré. Pour ceux dont les connaissances mythologiques seraient approximatives, aucune inquiétude : portées pour beaucoup par le bel oiseau-marionnette qui donne son nom au spectacle, des explications bien intégrées au reste de la pièce rendent le tout très compréhensible. En l'occurrence, on saisit parfaitement que l'un des dîners qui s'enchaînent dans celui des quatre amis n'est rien moins que le dernier repas entre les Dieux et les Hommes.

Avec L'Oiseau de Prométhée, les Anges au Plafond rassemblent donc ce qui avait été séparé : les Hommes et les Dieux, les amis grecs et français ou encore le présent et le passé... Très cohérente avec

l'âge et le vécu de la compagnie, la grande ambition de ce mélange de formes et de récits divers ne peut que séduire. Car elle est généreuse, et portée par un désir de décloisonnement qui excède de loin la situation grecque. Traitée de façon assez simplifiée, de même que les autres fils narratifs de la pièce, cette dernière apparaît clairement – peut-être un peu trop – comme la métaphore de ce qui nous attend tous en Europe. En faisant ainsi presque devenir fable cette réalité tragique, les Anges au Plafond tentent d'unifier les différents éléments de leur spectacle composite. On peut regretter qu'ils n'aient pas opté pour davantage de contrastes.

Mais le langage de la manipulation aussi bien que le jeu, qui s'entremêlaient encore timidement le soir de la première au CDN de Rouen, ont de quoi apporter les chocs et les nuances dont l'écriture manque parfois, en partie sans doute justement pour laisser la place à la marionnette et au jeu de s'épanouir. Le vol de L'Oiseau emprunte une trajectoire passionnante, joliment rythmée par des musiciens de rebetiko, dont il n'a plus qu'à affirmer le trait.

Anaïs Heluin

<https://sceneweb.fr/loiseau-de-promethee-de-camille-trouve-et-brice-berthoud/>

L'OISEAU DE PROMÉTHÉE

12

focus

L'oiseau de Prométhée par Les Anges au Plafond : la crise grecque à hauteur d'homme

focus

Camille Trouvé et Brice Berthoud de la compagnie Les Anges au Plafond créent leur premier spectacle depuis qu'ils ont pris la direction du CDN de Normandie-Rouen. Dans *L'oiseau de Prométhée*, ils restent fidèles au langage marionnettique, ainsi qu'à leur signature plastique et à une envie de mêler l'intime et le politique. Mais ils prennent aussi le risque de déplacer leur processus d'écriture et de diriger au plateau de nouveaux interprètes. Un spectacle sur l'amitié et sur la crise grecque qui, pour les deux artistes, sonne comme un renouveau.

Entretien / Camille Trouvé et Brice Berthoud

Convoquer l'intime et les mythes au cœur du politique

Les spectacles des Anges au Plafond s'efforcent toujours de conjuguer trajectoires individuelles et mouvements de l'Histoire, afin de mettre en valeur l'humain au cœur de la tragédie. Choississant pour matériau la crise grecque, ils explorent ici de nouvelles façons de faire théâtre.

Il semble que cette pièce ait une dimension politique très forte ?

Camille Trouvé : Nous sommes fidèles à notre idée de mêler l'intime et le politique. Beaucoup de nos spectacles partent d'une interrogation ou d'une colère à laquelle le spectacle va nous aider à répondre. Il y a de cela ici, la conscience politique d'un meurtre social... Mais d'autres sujets ont surgi, par exemple la question de l'amitié qui permet de voir l'humanité des personnages. Cette amitié qui essaie de se réparer raconte la difficulté de ne pas trahir ses idéaux.

Brice Berthoud : C'est une politique intime, celle qui consiste à vivre ensemble, dans la Cité. Et ici la Cité c'est l'Europe. Comment avons-nous pu rêver d'assembler nos différences, et qu'elles soient finalement à ce point exacerbées qu'elles nous empêchent de vivre ensemble ? La pièce parle aussi de comment les Grecs ont été stigmatisés. Cela a été d'une très grande violence. L'humour nous permet d'en parler en mettant un peu de distance.

Cette envie de raconter la crise grecque se nourrit-elle en partie de votre propre expérience ?

C. T. : Nous partons dans la pièce du point de vue d'amis franco-grecs. On traverse avec eux une discussion qui dit une forme d'impuissance devant la destruction d'un modèle social, économique... et ce sont des discussions que nous avons vraiment eues.

B. B. : Une phrase prononcée par ces amis est revenue comme un mantra tout au long du processus créatif : « Vous ne pouvez pas comprendre ». Le sentiment d'impuissance est quelque chose qui est resté.

Pourquoi avoir fait appel pour la première fois à un auteur ?

B. B. : Nous nous sommes dit que nous ne pouvions pas être seuls pour raconter cette histoire. Nous avons cherché quelqu'un qui la connaît mieux que nous, qui la vit et qui l'écrit. Nous avons trouvé dans Christos quelqu'un qui sait écrire sur une Grèce contemporaine qui est la Grèce du Pirée, celle des pauvres et des rejetés.



Camille Trouvé et Brice Berthoud de la compagnie Les Anges au Plafond.

© Arnaud Berthoud

« Beaucoup de nos spectacles partent d'une interrogation ou d'une colère à laquelle le spectacle va nous aider à répondre. »

de ressources. Mais maintenant nous avons l'excitation de nous dire : « Faisons les choses différemment, cherchons ailleurs ». Pour *L'oiseau de Prométhée*, nous avons eu envie de rencontrer une nouvelle équipe, de chercher une forme de justesse. J'adore l'équipe de jeu, ils sont sept au plateau et ce ne sont que des nouvelles rencontres.

La marionnette garde-t-elle une place éminente dans votre écriture ?

C. T. : La pièce est centrée sur quatre amis qui ont des choses à se partager et des choses à raccommoder. La marionnette vient pour résoudre cette discussion difficile, elle surgit de leur parole. Ils vont faire appel à la politique de l'époque, à la mythologie... Elle vient dire aussi des sentiments qui ne sont pas dicibles.

B. B. : Et mettre sur scène des dieux permet d'amener l'alternative. Car Dionysos est aussi le dieu de l'esprit, et il dit que, peut-être, il y aurait une alternative qui ne passerait pas par l'austérité mais par une forme de joie... Et puis, pour ce qui est des marionnettes des politiques, c'est trop amusant : avoir la chance de représenter sur scène Merkel qui se fait disputer par Dionysos, on n'a pas su résister.

Propos recueillis par Mathieu Dochtermann

Amitiés et déchirements

Qu'est-ce que cette crise grecque qui met à genoux un pays frère depuis plus de dix ans ? De quoi est-elle faite, et surtout, que nous a-t-elle fait ? Les Anges au Plafond prennent le détour de la métaphore marionnettique pour mieux percuter nos préjugés. Et poser les questions qui dérangent. Qu'avons-nous laissé faire ? Qui sont les prochains ?

De petites tables, une taverne, la foule, des amis qui se retrouvent, des serveuses qui passent avec des plats : le plateau du théâtre est devenu la place Exarcheia à Athènes, une représentation d'un haut-lieu de la Grèce contestataire. Mais il s'avère que c'est aussi la salle où le gouvernement grec négocie la dette du pays avec l'Union Européenne. Et le lieu du dernier banquet des dieux et des humains, avant que Prométhée ne les encourage à renverser l'ordre. Trois époques, mais un lieu, la Grèce, et trois univers : celui du mythe, celui des politiques, et celui du peuple et de l'amitié malmenés par l'Histoire. Les marionnettes cohabitent avec les comédiens : qu'il s'agisse de Zeus ou de Christine Lagarde, elles permettent de rejouer sur scène les

événements tels qu'ils ont été perçus par les protagonistes, et de tenter de donner une réponse à cette question vieille comme les sociétés humaines : comment voulons-nous distribuer la richesse ?

La marionnette, métaphore sur un fil tendu entre légèreté et gravité

Dans ce spectacle en partie immersif, une partie du public est invitée à prendre place sur scène. Les comédiens jouent au milieu des spectateurs, et les marionnettes, construites pour être vues sous tous les angles, passent aussi au milieu d'eux. Traversant les époques, l'oiseau de Prométhée est le narrateur omniscient qui guide le public au travers du récit éclaté, écrit par Christos Chryssópoulos.

C. T. : Nous avons été plusieurs fois à Athènes et nos rencontres ont renforcé l'idée que nous n'étions pas les mieux placés pour dire ce qui s'est passé. En tant que conteurs d'histoires, nous aurions peut-être eu tendance à poétiser un peu cette parole. Christos a quelque chose de tranchant dans son écriture et dans sa personnalité, et cela nous a permis de ne pas passer à côté de ce théâtre du réel.

B. B. : C'est un polémiste. Nous avions besoin d'une confrontation, nous avons cherché quelqu'un qui pouvait ne pas aller dans notre sens. Mais toujours, même quand nous n'étions pas d'accord, nous avons fait l'effort de nous comprendre.

Pourquoi avoir cette fois mis en scène et dirigé les interprètes sans jouer vous-mêmes ?

B. B. : C'est la première fois dans l'histoire des Anges que nous sommes tous les deux à l'extérieur.

C. T. : Depuis notre rencontre, cela a été un jeu de nous mettre en scène mutuellement, nous y avons trouvé énormément de joie et

Du point de vue de la construction, les marionnettes prennent des dimensions impressionnantes, à l'image de ce Zeus dont la tête est surmontée de cornes qui crachent de vraies flammes. Le tout est servi par une musique faite de la rencontre inédite des compositions électro d'UssaR et du piano aux sonorités orientales de Stéphan Tsapis. Du côté de l'interprétation, les sept comédiens et comédiennes, qui n'avaient jamais travaillé avec la compagnie, apportent une forme de fraîcheur. Ils et elles campent cette histoire tragique où les bouleversements géopolitiques vont jusqu'à déchirer les liens entre les humains.

Mathieu Dochtermann

Du 14 au 16 novembre 2023 à 20h, et le 18 novembre 2023 à 18h au Centre Dramatique National de Normandie-Rouen. Puis tournée les 16 et 17 janvier 2024 au Grand R à La Roche-sur-Yon, les 24 et 25 janvier à la Maison de la Culture de Bourges, les 30 et 31 janvier au Théâtre Jean Lurçat à Aubusson, les 7 et 8 février



Souleymane Sylla dans L'oiseau de Prométhée.

© Vincent Mittou

au Théâtre des Quartiers d'Ivry, les 21 et 22 février à la Maison de la Culture d'Amiens, les 7 et 8 mars aux Passerelles Scène de Paris - Vallée de la Marne à Pontault-Combault, les 21 et 22 mars à Malakoff scène nationale dans le cadre du Festival MARTO, le 26 mars au Théâtre Paul Eluard à Choisy-le-Roi, et les 3 et 4 avril à la Comédie de Caen et au Sablier CNMA d'ifs.

Centre Dramatique National de Normandie-Rouen
Espace Marc-Sanguier, Rue Nicolas Poussin, 76130 Mont-Saint-Aignan.
Tél : 02 35 70 22 82. cdn-normandie-rouen.fr

novembre 2023

315

la terrasse



la terrasse

"La culture est une résistance à la distraction" Pasolini



THÉÂTRE DANSE JAZZ/MUSIQUES CLASSIQUE/OPÉRA AVIGNON EN SCÈNES HORS-SÉRIES FOCUS ARCHIVES AGENDA

FOCUS / N°315

« L'oiseau de Prométhée » par Les Anges au Plafond : la crise grecque à hauteur d'homme



« L'OISEAU DE PROMÉTHÉE » PAR LES ANGES AU PLAFOND : LA CRISE GRECQUE À HAUTEUR D'HOMME

Camille Trouvé et Brice Berthoud de la compagnie Les Anges au Plafond créent leur premier spectacle depuis qu'ils ont pris la direction du CDN de Normandie-Rouen. Dans *L'oiseau de Prométhée*, ils restent fidèles au langage marionnettique, ainsi qu'à leur signature plastique et à une envie de mêler l'intime et le politique. Mais ils prennent aussi le risque de déplacer leur processus d'écriture et de diriger au plateau de nouveaux interprètes. Un spectacle sur l'amitié et sur la crise grecque qui, pour les deux artistes, sonne comme un renouveau.

TOUS LES ARTICLES DU FOCUS

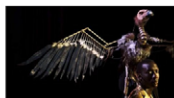


ENTRETIEN

Camille Trouvé et Brice Berthoud convoquent l'intime et les mythes au cœur du politique

Les spectacles des Anges au Plafond [...]

Du mardi 14 novembre 2023 au samedi 18 novembre 2023



« L'OISEAU DE PROMÉTHÉE » PAR LES ANGES AU PLAFOND - LA CRISE GRECQUE À HAUTEUR D'HOMME

« L'oiseau de Prométhée », entre amitiés et déchirements

Qu'est-ce que cette crise grecque qui met à [...]

Du mardi 14 novembre 2023 au samedi 18 novembre 2023



SUIVEZ-NOUS POUR NE RIEN MANQUER SUR LE SPECTACLE VIVANT

Inscrivez-vous à la newsletter

92000	0	20000	4000
abonnés	abonnés	abonnés	abonnés

La Terrasse est le journal de référence du monde des arts vivants depuis 1992. Il propose chaque mois une sélection de critiques, portraits, entretiens, articles, focus, dossiers dans les domaines du théâtre, du cirque contemporain, de la danse, de la marionnette, de l'opéra, de la musique classique, du jazz, des musiques du monde et de la chanson.

Théâtre
Danse
Jazz/Musiques
Classique/Opéra
Avignon en scène
Hors-séries
Focus
Qui sommes nous ?
Dossiers
Abonnez-vous
Tarifs publicitaires

Téléchargez l'application La Terrasse





la terrasse

"La culture est une résistance à la distraction" Pasolini

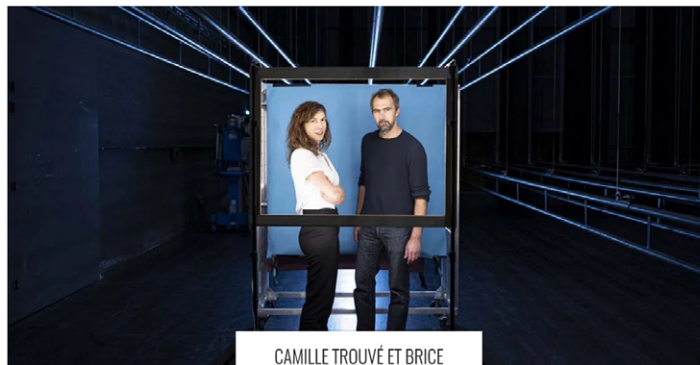


THÉÂTRE DANSE JAZZ/MUSIQUES CLASSIQUE/OPÉRA AVIGNON EN SCÈNES HORS-SÉRIES FOCUS ARCHIVES AGENDA

★ UNE SAISON EN INDE SPECTACLES JE RÉSERVE

ENTRETIEN

Camille Trouvé et Brice Berthoud convoquent l'intime et les mythes au cœur du politique



CAMILLE TROUVÉ ET BRICE BERTHOUD

Publié le 24 octobre 2023 - N° 315

Les spectacles des Anges au Plafond s'efforcent toujours de conjuguer trajectoires individuelles et mouvements de l'histoire, afin de mettre en valeur l'humain au cœur de la tragédie. Choisissons pour matériau la crise grecque, ils explorent ici de nouvelles façons de faire théâtre.

Il semble que cette pièce ait une dimension politique très forte ?

Camille Trouvé : Nous sommes fidèles à notre idée de mêler l'intime et le politique. Beaucoup de nos spectacles partent d'une interrogation ou d'une colère à laquelle le spectacle va nous aider à répondre. Il y a de cela ici, la conscience politique d'un meurtre social... Mais d'autres sujets ont surgi, par exemple la question de l'amitié qui permet de voir l'humanité des personnages. Cette amitié qui essaie de se réparer raconte la difficulté de ne pas trahir ses idéaux.

Brice Berthoud : C'est une politique intime, celle qui consiste à vivre ensemble, dans la Cité. Et ici la Cité c'est l'Europe. Comment avons-nous pu rêver d'assembler nos différences, et qu'elles soient finalement à ce point exacerbées qu'elles nous empêchent de vivre ensemble ? La pièce parle aussi de comment les Grecs ont été stigmatisés. Cela a été d'une très grande violence. L'humour nous permet d'en parler en mettant un peu de distance.

Cette envie de raconter la crise grecque se nourrit-elle en partie de votre expérience ?

C.T. : Nous partons dans la pièce du point de vue d'amis franco-grecs. On traverse avec eux une discussion qui dit une forme d'impuissance devant la destruction d'un modèle social, économique... et ce sont des discussions que nous avons vraiment eues.

B.B. : Une phrase prononcée par ces amis est revenue comme un mantra tout au long du processus créatif : "Vous ne pouvez pas comprendre". Le sentiment d'impuissance est quelque chose qui est resté.

Pourquoi avoir fait appel pour la première fois à un auteur ?

B.B. : Nous nous sommes dit que nous ne pouvions pas être seuls pour raconter cette histoire. Nous avons cherché quelqu'un qui la connaît mieux que nous, qui la vit et qui l'écrit. Nous avons trouvé dans Christos quelqu'un qui sait écrire sur une Grèce contemporaine qui est la Grèce du Pirée, celle des pauvres et des rejetés.

C.T. : Nous avons été plusieurs fois à Athènes et nos rencontres ont renforcé l'idée que nous n'étions pas les mieux placés pour dire ce qui s'est passé. En tant que conteurs d'histoires, nous aurions peut-être eu tendance à poétiser un peu cette parole. Christos a quelque chose de tranchant dans son écriture et dans sa personnalité, et cela nous a permis de ne pas passer à côté de ce théâtre du réel.

B.B. : C'est un polémiste. Nous avions besoin d'une confrontation, nous avons cherché quelqu'un qui pouvait ne pas aller dans notre sens. Mais toujours, même quand nous n'étions pas d'accord, nous avons fait l'effort de nous comprendre.

« BEAUCOUP DE NOS SPECTACLES PARTENT D'UNE INTERROGATION OU D'UNE COLÈRE À LAQUELLE LE SPECTACLE VA NOUS AIDER À RÉPONDRE. »

Pourquoi avoir cette fois mis en scène et dirigé les interprètes sans jouer vous-mêmes ?

B.B. : C'est la première fois dans l'histoire des Anges que nous sommes tous les deux à

LES PLUS LUS

- 1 **THÉÂTRE - OPÉRA**
Louise Vignaud revient avec « Nuit d'octobre », sur la tragique nuit du 17 octobre 1961. Remarquable !
- 2 **THÉÂTRE - OPÉRA**
Jean-Christophe Dollé signe et met en scène « Allosaurus », magnifique partition théâtrale de trois destins liés par une vieille cabine téléphonique.
- 3 **THÉÂTRE - OPÉRA**
« En addicto » de Thomas Quillardet, une observation passionnante d'un service d'addictologie.
- 4 **JAZZ / MUSIQUES - AGENDA**
Django Symphonique
- 5 **THÉÂTRE - OPÉRA**
« Déraisonnable » une création bouleversante de la metteuse en scène Catherine Schaub.

L'oiseau de Prométhée par Les Anges au Plafond : la crise grecque à hauteur d'homme

Camille Trouvé et Brice Berthoud de la compagnie Les Anges au Plafond créent leur premier spectacle depuis qu'ils ont pris la direction du CDN de Normandie-Rouen.

Dans L'oiseau de Prométhée, ils restent fidèles au langage marionnettique, ainsi qu'à leur signature plastique et à une envie de mêler l'intime et le politique. Mais ils prennent aussi le risque de déplacer leur processus d'écriture et de diriger au plateau de nouveaux interprètes. Un spectacle sur l'amitié et sur la crise grecque qui, pour les deux artistes, sonne comme un renouveau.

Entretien / Camille Trouvé et Brice Berthoud

Convoquer l'intime et les mythes au cœur du politique

Les spectacles des Anges au Plafond s'efforcent toujours de conjuguer trajectoires individuelles et mouvements de l'Histoire, afin de mettre en valeur l'humain au cœur de la tragédie. Choissant pour matériau la crise grecque, ils explorent ici de nouvelles façons de faire théâtre.

Il semble que cette pièce ait une dimension politique très forte ?

Camille Trouvé : Nous sommes fidèles à notre idée de mêler l'intime et le politique. Beau-coup de nos spectacles partent d'une interrogation ou d'une colère à laquelle le spectacle va nous aider à répondre. Il y a de cela ici, la conscience politique d'un meurtre social... Mais d'autres sujets ont surgi, par exemple la question de l'amitié qui permet de voir l'humanité des personnages. Cette amitié qui essaie de se réparer raconte la difficulté de ne pas trahir ses idéaux.

Brice Berthoud : C'est une politique intime, celle qui consiste à vivre ensemble, dans la Cité. Et ici la Cité c'est l'Europe. Comment avons-nous pu rêver d'assembler nos différences, et qu'elles soient finalement à ce point exacerbées qu'elles nous empêchent de vivre ensemble ? La pièce parle aussi de comment les Grecs ont été stigmatisés. Cela a été d'une très grande violence. L'humour nous permet d'en parler en mettant un peu de distance.

Cette envie de raconter la crise grecque se nourrit-elle en partie de votre propre expérience ?

C. T. : Nous partons dans la pièce du point de vue d'amis franco-grecs. On traverse avec eux une discussion qui dit une forme d'impuissance devant la destruction d'un modèle social, économique... et ce sont des discussions que nous avons vraiment eues.

B. B. : Une phrase prononcée par ces amis est revenue comme un mantra tout au long du processus créatif : « Vous ne pouvez pas comprendre ». Le sentiment d'impuissance est quelque chose qui est resté. Pourquoi avoir fait appel pour la première fois à un auteur ?

B. B. : Nous nous sommes dit que nous ne pouvions pas être seuls pour raconter cette histoire. Nous avons cherché quelqu'un qui la connaît mieux que nous, qui la vit et qui l'écrit. Nous avons trouvé dans Christos quelqu'un qui sait écrire sur une Grèce contemporaine qui est la Grèce du Pirée, celle des pauvres et des rejetés.

C. T. : Nous avons été plusieurs fois à Athènes et nos rencontres ont renforcé l'idée que nous n'étions pas les mieux placés pour dire ce qui s'est passé. En tant que conteurs d'histoires, nous aurions peut-être eu tendance à poétiser un peu cette parole. Chrístos a quelque chose de tranchant dans son écriture et dans sa personnalité, et cela nous a permis de ne pas passer à côté de ce théâtre du réel.

B. B. : C'est un polémiste. Nous avons besoin d'une confrontation, nous avons cherché quelqu'un qui pouvait ne pas aller dans notre sens. Mais toujours, même quand nous n'étions pas d'accord, nous avons fait l'effort de nous comprendre.

Pourquoi avoir cette fois mis en scène et dirigé les interprètes sans jouer vous-mêmes ?

B. B. : C'est la première fois dans l'histoire des Anges que nous sommes tous les deux à l'extérieur.

C. T. : Depuis notre rencontre, cela a été un jeu de nous mettre en scène mutuellement, nous y avons trouvé énormément de joie et de ressources. Mais maintenant nous avons l'excitation de nous dire : «Faisons les choses différemment, cherchons ailleurs». Pour L'oiseau de Prométhée, nous avons eu envie de rencontrer une nouvelle équipe, de chercher une forme de justesse. J'adore l'équipe de jeu, ils sont sept au plateau et ce ne sont que des nouvelles rencontres.

La marionnette garde-t-elle une place éminente dans votre écriture ?

C. T. : La pièce est centrée sur quatre amis qui ont des choses à se partager et des choses à accommoder. La marionnette vient pour résoudre cette discussion difficile, elle surgit de leur parole. Ils vont faire appel à la politique de l'époque, à la mythologie... Elle vient dire aussi des sentiments qui ne sont pas dicibles.

B. B. : Et mettre sur scène des dieux permet d'amener l'alternative. Car Dionysos est aussi le dieu de l'esprit, et il dit que, peut-être, il y aurait une alternative qui ne passerait pas par l'austérité mais par une forme de joie... Et puis, pour ce qui est des marionnettes des politiques, c'est trop amusant : avoir la chance de représenter sur scène Merkel qui se fait disputer par Dionysos, on n'a pas su résister.

Propos recueillis par Mathieu Dochtermann

<https://www.journal-laterrasse.fr/focus/camille-trouve-et-brice-berthoud-convoquent-lintime-et-les-mythes-au-coeur-du-politique/>

L'OISEAU DE PROMÉTHÉE

LA TERRASSE
NOV 2023



la terrasse

"La culture est une résistance à la distraction" Pasolini



THÉÂTRE DANSE JAZZ/MUSIQUES CLASSIQUE/OPÉRA AVIGNON EN SCÈNES HORS-SÉRIES FOCUS ARCHIVES AGENDA

LES RENCONTRES DU SPECTACLE VIVANT EN HAUTS-DE-FRANCE #1
DU 9 NOV. AU 9 DÉC. 2023

FOCUS -315- « L'OISEAU DE PROMÉTHÉE » PAR LES ANGES AU PLAFOND - LA CRISE GRECQUE À HAUTEUR D'HOMME

« L'oiseau de Prométhée », entre amitiés et déchirements



LES ANGES AU PLAFOND

Publié le 24 octobre 2023 - N° 315

Qu'est-ce que cette crise grecque qui met à genoux un pays frère depuis plus de dix ans ? De quoi est-elle faite, et, surtout, que nous a-t-elle fait ? Les Anges au Plafond prennent le détour de la métaphore marionnettique pour mieux percuter nos préjugés. Et poser les questions qui dérangent. Qu'avons-nous laissé faire ? Qui sont les prochains ?

De petites tables, une taverne, la foule, des amis qui se retrouvent, des serveuses qui passent avec des plats : le plateau du théâtre est devenu la place Exarcheia à Athènes, une représentation d'un haut-lieu de la Grèce contestataire. Mais il s'avère que c'est aussi la salle où le gouvernement grec négocie la dette du pays avec l'Union Européenne. Et le lieu du dernier banquet des dieux et des humains, avant que Prométhée ne les encourage à renverser l'ordre. Trois époques, mais un lieu, la Grèce, et trois univers : celui du mythe, celui des politiques, et celui du peuple et de l'amitié malmenés par l'Histoire. Les marionnettes cohabitent avec les comédiens : qu'il s'agisse de Zeus ou de Christine Lagarde, elles permettent de rejouer sur scène les événements tels qu'ils ont été perçus par les protagonistes, et de tenter de donner une réponse à cette question vieille comme les sociétés humaines : comment voulons-nous distribuer la richesse ?

La marionnette, métaphore sur un fil tendu entre légèreté et gravité

Dans ce spectacle en partie immersif, une partie du public est invitée à prendre place sur scène. Les comédiens jouent au milieu des spectateurs, et les marionnettes, construites pour être vues sous tous les angles, passent aussi au milieu d'eux. Traversant les époques, l'oiseau de Prométhée est le narrateur omniscient qui guide le public au travers du récit éclaté, écrit par Christos Chryssóoulos. Du point de vue de la construction, les marionnettes prennent des dimensions impressionnantes, à l'image de ce Zeus dont la tête est surmontée de cornes qui crachent de vraies flammes. Le tout est servi par une musique faite de la rencontre inédite des compositions électro d'Ussar et du piano aux sonorités orientales de Stéphane Tsapis. Du côté de l'interprétation, les sept comédiens et comédiennes, qui n'avaient jamais travaillé avec la compagnie, apportent une forme de fraîcheur. Ils et elles campent cette histoire tragique où les bouleversements géopolitiques vont jusqu'à déchirer les liens entre les humains.

Mathieu Dochtermann

LES PLUS LUS

-  **THÉÂTRE - CRÉOLE**
Louise Vignaud revient avec « Nuit d'octobre », sur la tragique nuit du 17 octobre 1961. Remarquable !
-  **THÉÂTRE - CRÉOLE**
Jean-Christophe Dollé signe et met en scène « Allosaurus », magnifique partition théâtrale de trois destins liés par une vieille cabine téléphonique.
-  **THÉÂTRE - CRÉOLE**
« En addicto » de Thomas Oullardet, une observation passionnante d'un service d'addictologie.
-  **JAZZ / PRODIGES - ALÉNDA**
Django Symphonique
-  **THÉÂTRE - CRÉOLE**
« Déraisonnable » une création

Amitiés et déchirements

Qu'est-ce que cette crise grecque qui met à genoux un pays frère depuis plus de dix ans? De quoi est-elle faite, et, surtout, que nous a-t-elle fait? Les Anges au Plafond prennent le détour de la métaphore marionnettique pour mieux percuter nos préjugés. Et poser les questions qui dérangent. Qu'avons-nous laissé faire? Qui sont les prochains?

De petites tables, une taverne, la foule, des amis qui se retrouvent, des serveuses qui passent avec des plats : le plateau du théâtre est devenu la place Exárcheia à Athènes, une représentation d'un haut-lieu de la Grèce contestataire. Mais il s'avère que c'est aussi la salle où le gouvernement grec négocie la dette du pays avec l'Union Européenne. Et le lieu du dernier banquet des dieux et des humains, avant que Prométhée ne les encourage à renverser l'ordre. Trois époques, mais un lieu, la Grèce, et trois univers : celui du mythe, celui des politiques, et celui du peuple et de l'amitié malmenés par l'Histoire. Les marionnettes cohabitent avec les comédiens : qu'il s'agisse de Zeus ou de Christine Lagarde, elles permettent de rejouer sur scène les événements tels qu'ils ont été perçus par les protagonistes, et de tenter de donner une réponse à cette question vieille comme les sociétés humaines : comment voulons-nous distribuer la richesse ?

La marionnette, métaphore sur un fil tendu entre légèreté et gravité

Dans ce spectacle en partie immersif, une partie du public est invitée à prendre place sur scène. Les comédiens jouent au milieu des spectateurs, et les marionnettes, construites pour être vues sous tous les angles, passent aussi au milieu d'eux. Traversant les époques, l'oiseau de Prométhée est le narrateur omnis-cient qui guide le public au travers du récit éclaté, écrit par Christos Chryssópoulos.

Du point de vue de la construction, les marionnettes prennent des dimensions impressionnantes, à l'image de ce Zeus dont la tête est surmontée de cornes qui crachent de vraies flammes. Le tout est servi par une musique faite de la rencontre inédite des compositions électro d'UssaR et du piano aux sonorités orientales de Stéphane Tsapis. Du côté de l'interprétation, les sept comédiens et comédiennes, qui n'avaient jamais travaillé avec la compagnie, apportent une forme de fraîcheur. Ils et elles campent cette histoire tragique où les bouleversements géopolitiques vont jusqu'à déchirer les liens entre les humains.

Mathieu Dochtermann

<https://www.journal-laterrasse.fr/focus/loi-seau-de-promethee-entre-amities-et-dechirements/>

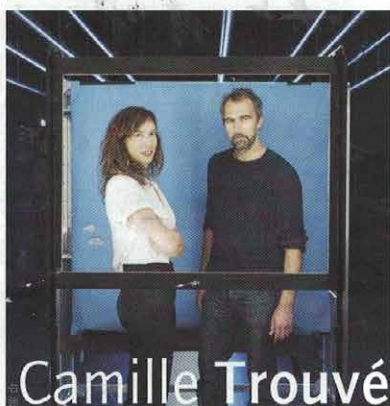
L'OISEAU DE PROMÉTHÉE

THÉÂTRAL MAGAZINE
NOV 2023

à partir du
9
Nov.

L'OISEAU DE PROMÉTHÉE

CDN de Normandie – Rouen
En tournée



Camille Trouvé & Brice Berthoud

Pas de pardon pour Prométhée

On les appelle Les Anges car ils travaillent sur le lourd et le léger, le drôle, l'inattendu avec leur compagnie Les Anges au plafond. Camille Trouvé et Brice Berthoud, directeurs du CDN de Normandie-Rouen, proposent de confronter le mythe antique de Prométhée à la crise économique moderne. *L'Oiseau de Prométhée* prend son envol dès le 14 novembre.

Théâtral magazine : Pourquoi votre intérêt se porte-t-il sur la crise économique et financière en Grèce ?

Camille Trouvé : Le sujet peut paraître austère et nous avons envie de le transposer par la poésie. On convoque les mythes anciens pour rendre cela magique et surréaliste.

Brice Berthoud : L'idée est de réconcilier Grèce contemporaine et Grèce antique. Eclairer ce qui nous paraît encore mystérieux dans les mythes par la Grèce contemporaine, et expliquer ce que l'on ne comprend pas de l'actualité en Grèce par les mythes anciens. Nous les rassemblons autour d'une grande table afin qu'elles puissent se parler.

Les mythes se relisent donc toujours dans notre histoire ?

Camille : Plus on approche des mythes plus ils nous révèlent une vérité sur notre humanité. La question du partage de la richesse est centrale dans le mythe de Prométhée ; il commence par un banquet entre les humains et les dieux dans lequel le partage

est inégalitaire. Les bons morceaux sont pour les dieux, les mauvais pour les hommes. Prométhée essaye de changer cela et la colère de Zeus met fin à l'Age d'or.

Brice : C'est très proche de ce qui était en train de se passer de 2011 à 2016 dans la Grèce moderne. La Grèce à force de plans d'austérité et d'emprunts a eu des intérêts irremboursables.

Comme châtiment éternel, Prométhée se fera dévorer le foie toutes les nuits par un oiseau sans pouvoir parvenir au pardon. Pareillement, jamais la dette de la Grèce ne pourra s'éteindre.

Quels sont les moyens scéniques que vous allez utiliser pour nous raconter cela ?

Brice : L'Europe n'a pas un problème de richesse mais de partage de ses richesses. On va reproduire sur le plateau un partage honteusement et spectaculairement inégalitaire dans une taverne grecque. Trois marionnettes cuisinières vont servir à manger au public des portions

inégaux pour réfléchir à la situation politique et antique. On passera de la table du banquet des dieux à la table des négociations. La marionnette par sa proposition stylistique peut permettre de dire bien des choses.

Camille : La marionnette a besoin du public pour exister. Un triangle magique se crée entre le manipulateur, le public et l'objet. On fait appel à une capacité de croire du public en la vie de l'objet. Quand elle prend vie une magie opère, que le public alimente par son désir de voir et de croire que cet objet a des émotions.

*Propos recueillis par
François Varlin*

■ *L'Oiseau de Prométhée, mise en scène
Camille Trouvé et Brice Berthoud.*

*Du 14 au 18/11 au CDN de Normandie
Rouen, 76130 Mont-Saint-Aignan, les 16 et
17/01 Le Grand R à La Roche-sur-Yon, les 24
& 25/01 Maison de la culture de Bourges,
les 30 et 31/01 Théâtre Jean Lurcat à
Aubusson, les 7 et 8/02 Théâtre des
Quartiers d'Ivry*

Pas de pardon pour Prométhée

On les appelle Les Anges car ils travaillent sur le lourd et le léger, le drôle, l'inattendu avec leur compagnie Les Anges au plafond. Camille Trouvé et Brice Berthoud, directeurs du CDN de Normandie-Rouen, proposent de confronter le mythe antique de Prométhée à la crise économique moderne. *L'Oiseau de Prométhée* prend son envol dès le 14 novembre.

Théâtral magazine : Pourquoi votre intérêt se porte-t-il sur la crise économique et financière en Grèce?

Camille Trouvé : Le sujet peut paraître austère et nous avons envie de le transposer par la poésie. On convoque les mythes anciens pour rendre cela magique et surréaliste.

Brice Berthoud : L'idée est de réconcilier Grèce contemporaine et Grèce antique. Eclairer ce qui nous paraît encore mystérieux dans les mythes par la Grèce contemporaine, et expliquer ce que l'on ne comprend pas de l'actualité en Grèce par les mythes anciens. Nous les rassemblons autour d'une grande table afin qu'elles puissent se parler.

Les mythes se relisent donc toujours dans notre histoire?

Camille : Plus on approche des mythes plus ils nous révèlent une vérité sur notre humanité. La question du partage de la richesse est centrale dans le mythe de Prométhée; il commence par un banquet entre les humains et les dieux dans lequel le partage est inégalitaire. Les bons morceaux sont pour les dieux, les mauvais pour les hommes. Prométhée essaye de changer cela et la colère de Zeus met fin à l'Age d'or.

Brice : C'est très proche de ce qui était en train de se passer de 2011 à 2016 dans la Grèce moderne.

La Grèce à force de plans d'austérité et d'emprunts a eu des intérêts irremboursables. Comme châtement éternel, Prométhée se fera dévorer le foie toutes les nuits par un oiseau sans pouvoir parvenir au pardon. Pareillement, jamais la dette de la Grèce ne pourra s'éteindre.

Quels sont les moyens scéniques que vous allez utiliser pour nous raconter cela ?

Brice : L'Europe n'a pas un problème de richesse mais de partage de ses richesses. On va reproduire sur le plateau un partage honteusement et spectaculairement inégalitaire dans une taverne grecque. Trois marionnettes cuisinières vont servir à manger au public des portions inégales pour réfléchir à la situation politique et antique. On passera de la table du banquet des dieux à la table des négociations. La marionnette par sa proposition stylistique peut permettre de dire bien des choses.

Camille: La marionnette a besoin du public pour exister. Un triangle magique se crée entre le manipulateur, le public et l'objet. On fait appel à une capacité de croire du public en la vie de l'objet. Quand elle prend vie une magie opère, que le public alimente par son désir de voir et de croire que cet objet a des émotions.

Propos recueillis par François Varlin

L'OISEAU DE PROMÉTHÉE

RELIKTO
12 NOV 2023



THÉÂTRE

Les Anges au plafond : « nous sommes tous pris dans les soubresauts du monde »

par **MARVYE BUNEL** - 12 novembre 2023

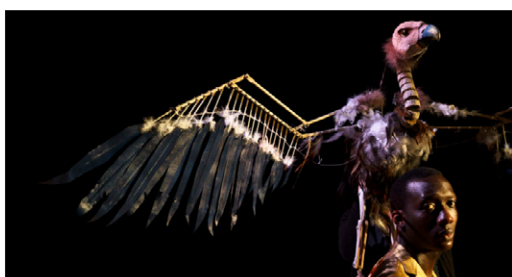


Photo : Vincent Muteau

À des milliers d'années se jouent une scène semblable en Grèce. D'un côté, des puissants, de l'autre, une population dominée. Ils se font face pour parler de la répartition des richesses, donc de leur avenir. Dans la mythologie, Zeus condamne les êtres humains après la ruse de Prométhée qui refuse désormais leur sacrifice permanent. Le banquet est amer lors de la négociation de la dette publique grecque en pleine crise économique et sociale. Dans *L'Oiseau de Prométhée*, la nouvelle création des Anges au plafond jouée du 14 au 18 novembre à l'espace Marc-Sangnier à Mont-saint-Aignan, Camille Trouvé et Brice Berthoud, directrice et directeur du [CDN de Normandie-Rouen](#), metteuse et metteur en scène, font un parallèle entre ces deux épisodes, le premier, fictif, avec les marionnettes, et le second, bien réel. C'est une tragédie qui se joue en trois actes avec les duperies, la mise en place de mesures économiques drastiques, les révoltes et la peur. Entretien avec Camille Trouvé et Brice Berthoud.

Il y a eu *Une Antigone de papier*, *Au Fil d'Œdipe*, vous créez *L'Oiseau de Prométhée*. Pourquoi revenez-vous à la mythologie grecque ?

Camille Trouvé : nous avons planté notre univers artistique dans la mythologie grecque. Celle-ci raconte nos désirs secrets, nos pulsions... En fait tout ce qui nous constitue en tant qu'être humain. C'est surtout l'imaginaire collectif qui nous habite. Et nous avons envie de lui redonner vie et puissance. Pour ce spectacle, le mythe vient éclairer notre époque contemporaine.

Pourquoi avez-vous choisi le mythe de Prométhée ?

Camille Trouvé : c'est le mythe du partage de la richesse. Prométhée est le premier humaniste. Il cherche à changer l'ordre du monde établi par Zeus. Lors d'un banquet, après le sacrifice des bœufs, les meilleurs morceaux sont réservés aux dieux, le reste va à l'humanité. Prométhée modifie le partage de la viande grâce à une ruse. Il s'interroge : va-t-on laisser les autres s'empiffrer ? C'est toute la question du partage qui est posée. Zeus qui a vu le subterfuge choisit de se laisser duper. Pour réaffirmer son pouvoir, il décide de chasser l'humanité de la plaine de l'abondance. Prométhée parvient également à voler le secret du feu pour le transmettre aux hommes. Le feu qui reste le symbole de la connaissance, de la responsabilité politique. Prométhée donne ainsi aux hommes quelque chose de précieux et leur demande s'ils seront à la hauteur de cette responsabilité. Or, les hommes vont tout gâcher.

Dans *L'Oiseau de Prométhée*, vous mettez en parallèle le mythe de Prométhée et la crise de la dette publique grecque de 2008. Où peut être le lien ?

Camille Trouvé : quand nous avons travaillé sur *Antigone* et *Œdipe*, nous avons voyagé en Grèce et noué des amitiés fortes. Nous avons aussi assisté de manière impuissante à ce qui se tramait lors de la crise de la dette. Nous n'avons pas tout compris tellement les conséquences ont été brutales. La situation de la population grecque s'est vite dégradée. Il y a eu des moments tendus et émeutes violentes.

Articles récents

Il était une fois... l'argent
4 décembre 2023



Les enfants sont aussi les comédiens
4 décembre 2023



Les enjeux du féminisme au théâtre
1 décembre 2023



Yoval Pick réveille l'imaginaire enfantin
1 décembre 2023



Merveilleux Harcourt
30 novembre 2023



Gagnez des places

Willful Collapse + Tragos + Práim Faya | vendredi 8 décembre
4 décembre 2023



Cle Martin Moreau « Rencontre avec une illuminée » | vendredi 8 décembre
4 décembre 2023



La Colue « Une pièce sous influence » | jeudi 7 décembre
4 décembre 2023



Leïla Olivési Octel | mercredi 6 décembre
4 décembre 2023



Funny « étape de travail » | mardi 5 décembre
4 décembre 2023



Évènements à venir

4 9h30 - 17h30
Nikos Allagas | Le Spleen d'Ulysse

4 10h00 - 17h00
Mon Trousseau de mariage

4 12h00 - 18h00
Fred Margueron | Persona

4 13h30 - 18h15
S'habiller pour l'école

4 13h30 - 18h15
Romain Rolland, vers la paix par l'intelligence et l'amour

Voir Le Calendrier

Les Anges au plafond : « nous sommes tous pris dans les soubresauts du monde »

À des milliers d'années se jouent une scène semblable en Grèce. D'un côté, des puissants, de l'autre, une population dominée. Ils se font face pour parler de la répartition des richesses, donc de leur avenir. Dans la mythologie, Zeus condamne les êtres humains après la ruse de Prométhée qui refuse désormais leur sacrifice permanent. Le banquet est amer lors de la négociation de la dette publique grecque en pleine crise économique et sociale.

Dans *L'Oiseau de Prométhée*, la nouvelle création des Anges au plafond jouée du 14 au 18 novembre à l'espace Marc-Sangnier à Mont-saint-Aignan, Camille Trouvé et Brice Berthoud, directrice et directeur du CDN de Normandie-Rouen, metteuse et metteur en scène, font un parallèle entre ces deux épisodes, le premier, fictif, avec les marionnettes, et le second, bien réel. C'est une tragédie qui se joue en trois actes avec les duperies, la mise en place de mesures économiques drastiques, les révoltes et la peur. Entretien avec Camille Trouvé et Brice Berthoud.

Il y a eu *Une Antigone de papier, Au Fil d'Œdipe*, vous créez *L'Oiseau de Prométhée*. Pourquoi revenez-vous à la mythologie grecque ?

Camille Trouvé : nous avons planté notre univers artistique dans la mythologie grecque. Celle-ci raconte nos désirs secrets, nos pulsions... En fait tout ce qui nous constitue en tant qu'être humain. C'est surtout l'imaginaire collectif qui nous habite. Et nous avons envie de lui redonner vie et puissance. Pour ce spectacle, le mythe vient éclairer notre époque contemporaine.

Pourquoi avez-vous choisi le mythe de Prométhée ?

Camille Trouvé : c'est le mythe du partage de la richesse. Prométhée est le premier humaniste. Il cherche à changer l'ordre du monde établi par Zeus. Lors d'un banquet, après le sacrifice des bœufs, les meilleurs morceaux sont réservés aux dieux, le reste va à l'humanité. Prométhée modifie le partage de la viande grâce à une ruse. Il s'interroge : va-t-on laisser les autres s'empiffrer ? C'est toute la question du partage qui est posée. Zeus qui a vu le subterfuge choisit de se laisser duper. Pour réaffirmer son pouvoir, il décide de chasser l'humanité de la plaine de l'abondance. Prométhée parvient également à voler le secret du feu pour le transmettre

aux hommes. Le feu qui reste le symbole de la connaissance, de la responsabilité politique. Prométhée donne ainsi aux hommes quelque chose de précieux et leur demande s'ils seront à la hauteur de cette responsabilité. Or, les hommes vont tout gâcher.

Dans *L'Oiseau de Prométhée*, vous mettez en parallèle le mythe de Prométhée et la crise de la dette publique grecque de 2008. Où peut être le lien ?

Camille Trouvé : quand nous avons travaillé sur *Antigone* et *Œdipe*, nous avons voyagé en Grèce et noué des amitiés fortes. Nous avons aussi assisté de manière impuissante à ce qui se tramait lors de la crise de la dette. Nous n'avons pas tout compris tellement les conséquences ont été brutales. La situation de la population grecque s'est vite dégradée. Il y a eu des moments tendus et émeutes violentes.

Brice Berthoud : ce fut très dur d'entendre : vous ne pouvez pas comprendre le quotidien tel qu'il est. Il n'y a pas pire que d'entendre cela de la part d'un ami. Pourtant nous y allions une fois par mois. Nous ne pouvions pas comprendre la situation politique parce que nous ne la vivions pas. Le salaire minimum était tombé à 586 €. Cela se répercute évidemment sur le quotidien. À un moment, nos amis nous ont dit : nous ne voulons plus parler politique avec vous. Il y avait à ce moment-là un septième plan dans lequel le taux de remboursement de la dette était supérieur au PIB. Il était donc impossible à la Grèce de rembourser. Cela nous a rappelé le mythe de Prométhée qui se fait manger le foie. Dès que nous avons parlé de Prométhée, nous avons pu à nouveau échanger.

Vos spectacles comportent toujours une dimension politique.

Camille Trouvé : la politique s'invite dans nos vies, déchire les amitiés, défonce l'amour... Peut-on vivre sa vie sans qu'elle soit impactée par la grande Histoire ? Nous sommes tous pris dans les soubresauts du monde. Cela nous permet de parler de l'intime. Nous sommes des animaux de sensibilité politique. Nous créons un théâtre non politique mais de sensibilité politique.

Brice Berthoud : la définition du mot politique est

difficile. Pour nous, c'est la vie de la cité et le théâtre doit s'occuper de la vie de la cité.

Il était alors évidemment pour vous de confier l'écriture du texte à Christos Chryssópoulos.

Brice Berthoud : c'était essentiel. Nous n'avions pas la légitimité de parler de cette histoire. Il nous fallait une personne qui soit dans cette histoire. Christos est écrivain et photographe. Il écrit le jour et prend des photos la nuit. Ce qui lui permet d'appréhender autrement la réalité. Il écrit des scènes sans savoir dans quel ordre elles seront dans l'histoire. Comme nous.

Camille Trouvé : Christos est venu à toutes les étapes de travail. Nous avons partagé nos univers. Nous avons refait les débats, les conflits... Lui est dans une parole du réel. Il a une écriture du réel et la nôtre est davantage poétique.

Quelles marionnettes avez-vous conçu pour ce spectacle ?

Camille Trouvé : il y a une famille mythologique avec les dieux qui sont les plus grandes — Zeus mesure 2,30 mètres — la famille politique avec Angela Merkel, Alexis Tsipras et Christine Lagarde. L'oiseau tient le rôle de narrateur. Ces marionnettes ont demandé plusieurs mois de travail avec Amélie Madeline, Séverine Thiébault qui a aussi réalisé les costumes, Jonas Coutancier, Magali Rousseau. Les trois Parques sont là pour faire à manger. L'histoire se déroule dans un quartier d'Athènes. Le public est de part et d'autre de la place. Il pourra être à la terrasse de la taverne et manger des plats grecs ou être dans une agora.

Propos recueillis par Maryse Bunel

<https://www.relikto.com/2023/11/12/les-anges-au-plafond-nous-sommes-tous-pris-dans-les-soubresauts-du-monde/>

L'OISEAU DE PROMÉTHÉE

RELIKTO
14 NOV 2023

THÉÂTRE

La Grèce à la table du banquet et du sacrifice

par MARYSE BUNEL - 14 novembre 2023



photo : Vincent Muteau

L'Oiseau de Prométhée est une tragédie-comédie moderne et politique pour raconter les déséquilibres du monde. La Grèce, mythologique et contemporaine, en est l'exemple dans ce spectacle réussi des [Anges au plafond](#) qui se joue du 14 au 18 novembre, à l'espace Marc-Sangnier à Mont-Saint-Aignan avec le [CDN de Normandie-Rouen](#).

Ils ne se sont pas vus depuis quinze ans. Pendant tout ce temps, la vie a apporté son lot de joie et de douleurs. Vassiliki, Annie, Paul et Julio se retrouvent pour un dîner à la terrasse d'une brasserie sur une place d'Athènes. Quelques convives sont attablés près d'eux. L'amitié a soudé le groupe – il y a eu de l'amour aussi – mais une histoire d'argent a brisé la confiance et les a séparés. Annie est rentrée en France, Paul en Allemagne et Julio en Espagne. Vassiliki est restée là, seule, en Grèce en pleine crise économique et financière.

La hausse des taxes, la baisse des salaires des fonctionnaires, des pensions des retraités et des aides sociales... « Vous ne pouvez pas comprendre », leur répète Vassiliki. Et la mort d'Alexis Grigoropoulos, un adolescent de 15 ans, abattu par un policier le 6 décembre 2008 ? « Comment avez-vous pu oublier ? », s'interroge-t-elle. Lors de ce repas de retrouvailles, a priori joyeux, chacun vide son sac.

Deux Grèce

C'est le début de *L'Oiseau de Prométhée*, la nouvelle création des [Anges au plafond](#), présentée du 14 au 18 novembre à l'espace Marc-Sangnier à Mont-Saint-Aignan. Camille Trouvé et Brice Berthoud, qui partagent la direction du CDN de Normandie-Rouen, mettent en miroir une Grèce contemporaine et une Grèce mythologique pour évoquer un récurrent déséquilibre du partage des richesses au fil du temps.

Dans cette Grèce d'aujourd'hui, en plein marasme économique, la population est prise dans l'état des mesures drastiques qui ne cessent de se resserrer. Des siècles auparavant, dans la Grèce antique, les êtres humains se font chasser de la plaine de l'abondance après le banquet sacré. Dans ces deux épisodes s'est joué un jeu de dupes. Peu importe les règles. L'issue ? Elle est connue à l'avance. Les puissants se gavent, les autres se répartissent les miettes et se sacrifient.

Burlesque

Du théâtre, de la vidéo, de la musique, de la magie, de la marionnette... Les [Anges au plafond](#) se posent à nouveau à la croisée des disciplines artistiques pour créer de magnifiques tableaux et se mettre au service d'une narration fluide. Les quatre comédiennes et comédiens, Rhiannon Morgan, Victoire Goupil, Souleymane Sylla et

Articles récents

Il était une fois... l'argent
4 décembre 2023



Les enfants sont aussi les comédiens
4 décembre 2023



Les enjeux du féminisme au théâtre
1 décembre 2023



Yural Pick réveille l'imaginaire enfantin
1 décembre 2023



Merveilleux Harcourt
30 novembre 2023



Gagnez des places

Willful Collapse + Tragos + Práim Faya | vendredi 8 décembre
4 décembre 2023



Cle Martin Moreau « Rencontre avec une illuminée » | vendredi 8 décembre
4 décembre 2023



La Colue « Une pièce sous influence » | jeudi 7 décembre
4 décembre 2023



Leïla Olivesi Octel | mercredi 6 décembre
4 décembre 2023



Funny « étape de travail » | mardi 5 décembre
4 décembre 2023



Évènements à venir

DÉC 9h30 - 17h30
4 Nikos Allagas | Le Spleen d'Ulysse

DÉC 10h00 - 17h00
4 Mon Trousseau de mariage

DÉC 12h00 - 18h00
4 Fred Margueron | Persona

DÉC 13h30 - 18h15
4 S'habiller pour l'école

DÉC 13h30 - 18h15
4 Romain Rolland, vers la paix par l'intelligence et l'amour

Voir Le Calendrier

La Grèce à la table du banquet et du sacrifice

L'Oiseau de Prométhée est une tragi-comédie moderne et politique pour raconter les déséquilibres du monde. La Grèce, mythologique et contemporaine, en est l'exemple dans ce spectacle réussi des Anges au plafond qui se joue du 14 au 18 novembre, à l'espace Marc-Sangnier à Mont-Saint-Aignan avec le CDN de Normandie-Rouen.

Ils ne se sont pas vus depuis quinze ans. Pendant tout ce temps, la vie a apporté son lot de joie et de douleurs. Vassiliki, Annie, Paul et Julio se retrouvent pour un dîner à la terrasse d'une brasserie sur une place d'Athènes. Quelques convives sont attablés près d'eux. L'amitié a soudé le groupe — il y a eu de l'amour aussi — mais une histoire d'argent a brisé la confiance et les a séparés. Annie est rentrée en France, Paul en Allemagne et Julio en Espagne. Vassiliki est restée là, seule, en Grèce en pleine crise économique et financière.

La hausse des taxes, la baisse des salaires des fonctionnaires, des pensions des retraités et des aides sociales... « Vous ne pouvez pas comprendre », leur répète Vassiliki. Et la mort d'Alexis Grigoropoulos, un adolescent de 15 ans, abattu par un policier le 6 décembre 2008 ? « Comment avez-vous pu oublier ? », s'interroge-t-elle. Lors de ce repas de retrouvailles, a priori joyeux, chacun vide son sac.

Deux Grèce

C'est le début de L'Oiseau de Prométhée, la nouvelle création des Anges au plafond, présentée du 14 au 18 novembre à l'espace Marc-Sangnier à Mont-Saint-Aignan. Camille Trouvé et Brice Berthoud, qui partagent la direction du CDN de Normandie-Rouen, mettent en miroir une Grèce contemporaine et une Grèce mythologique pour évoquer un récurrent déséquilibre du partage des richesses au fil du temps.

Dans cette Grèce d'aujourd'hui, en plein marasme économique, la population est prise dans l'étau des mesures drastiques qui ne cessent de se resserrer. Des siècles auparavant, dans la Grèce antique, les êtres humains se font chasser de la plaine de l'abondance après le banquet sacré. Dans ces deux épisodes s'est joué un jeu de dupes. Peu importe les règles. L'issue ? Elle est connue à l'avance. Les puissants se gavent, les autres se répartissent les miettes et se sacrifient.

Burlesque

Du théâtre, de la vidéo, de la musique, de la magie, de la marionnette... Les Anges au plafond se posent à nouveau à la croisée des disciplines artistiques pour créer de magnifiques tableaux et se mettre au service d'une narration fluide. Les quatre comédiennes et comédiens, Rhiannon Morgan, Victoire Goupil, Souleymane Sylla et Achille Sauloup, tous excellents, sont dans un présent et se débattent avec leurs sentiments, leur désespoir et leur colère.

Les marionnettes se chargent des épisodes passés. La fameuse Troïka, représentée par Angela Merkel, chancelière d'Allemagne, Christine Lagarde, présidente du FMI, et Alexis Tsípras, Premier ministre de la Grèce, rejouent les négociations des plans d'austérité dans des scènes burlesques et délirantes. La première, toujours inflexible, et la seconde, ridicule, sont face à un homme épuisé qui va jusqu'à perdre la tête et ses bras.

Ces politiques sont bien petits à côté des dieux, des géants très impressionnants. Zeus, avec sa couronne de feu posée sur sa tête d'oiseau, s'impose et hurle sa colère face à un Prométhée magistral qui a osé le tromper et lui voler le feu. Dionysos, dans son habit de couleurs, brave la colère et se permet de parler d'alternative et d'utopie. Des paroles qui ne seront jamais entendues.

Les trois Parques, manipulées par Christelle Ferreira, restent les spectatrices de ce cours désolant du monde, se mêlent avec humour de ce qui ne les regarde pas, jettent quelques remarques bien senties et cuisinent des plats grecs. Quant à l'oiseau, aux allures de vautour, il raconte et se tient prêt à se jeter sur la moindre proie. Notamment sur le funambule, Olivier Roustan, symbole de la Grèce, qui va et vient sur ce fil, parfois vacille mais ne tombe pas.

Maryse Bunel

<https://www.relikto.com/2023/11/14/la-grece-a-la-table-du-banquet-et-du-sacrifice/>

L'OISEAU DE PROMÉTHÉE

PARIS NORMANDIE
7 NOV 2023

MENU Le journal Vidéos

PARIS NORMANDIE Bonjour RAPHAEL | EPCC CENTRE DRAMATIQUE NATIONAL DE NORMANDIE-ROUEN | EPCC CENTRE DRAMATIQUE NATIONAL DE NORMANDIE-ROUEN

À la une Ma commune Villes Normandie Économie Faits divers Sports Franco/Monde Pratique Politique Loisirs Insolite Emploi Immobilier

Choisissez dès maintenant vos newsletters préférées pour suivre l'actu qui vous intéresse Je découvre mes newsletters

« L'Oiseau de Prométhée », une création des Anges au Plafond, à Rouen du 14 au 18 novembre 2023.

Du 14 au 18 novembre 2023 au Centre dramatique national, les Anges au Plafond, compagnie à la tête de la structure aux trois théâtres, proposent « L'Oiseau de Prométhée », leur première véritable grande création depuis leur accession à la direction sur la saison 2021 / 2022.



Sur scène intervenir les dieux et les figures de puissants - Photo Les Anges au Plafond / Vincent Muteau

Camille Trouvé signe la mise en scène de cet « Oiseau de Prométhée » coécrit avec l'auteur grec Christos Chryssopoulos. Pour Paris Normandie elle revient sur cette aventure qui a demandé près de trois ans de travail.

À lire aussi | Le 43e salon des cartes postales et vieux papiers d'Aumale : stop ou encore ?

Comment s'est effectuée la genèse de ce spectacle, véritable « double casquette » de direction et de création à Rouen ?

« On a ancré notre imaginaire dans les mythes grecs. Antigone et Œdipe étaient déjà des figures marquantes de notre répertoire. Cette fois, nous avons voyagé là-bas entre 2009 et 2015 à la recherche de cette poésie qui affleure et perdure. Nous avons mêlé Christos Chryssopoulos au processus d'écriture. On voulait également parler de la Grèce contemporaine et de la crise financière qui l'a laissée à genoux. Au plateau, quatre amis franco-grecs avec cette question : comment mieux partager les richesses ? Le pays a vécu un châtement quasi mythologique : le foie de Prométhée dévoré chaque nuit avant de repousser pour la suivante, c'est la dette éternelle, avec ses intérêts sans fin. Alors, sur scène interviennent des dieux et des figures de puissants bien réels pour dialoguer »

Aujourd'hui, puisqu'on ne s'adresse plus aux dieux de l'Olympe, vers qui se tourne-t-on ?

« Les dieux sont aussi bons que mauvais, très ambivalents. Aucun n'est entièrement bon ou mauvais. On peut alors se poser la question de « qui mange le foie » ? Quelle est la mécanique de châtement à l'œuvre à travers le vautour ? On laisse les spectateurs se faire une idée sur l'identité de l'oiseau qui le mange. Nous, on a notre idée bien sûr. On peut se tourner vers ces nouvelles figures prométhéennes, ces penseurs, poètes, qui renversent la table face à Zeus, qui cachent les bons morceaux du bœuf sacrifié et qui volent le feu pour distribuer tout ça aux humains. Ceux qui questionnent un ordre des choses. »

Votre domaine de prédilection est le théâtre d'objet. Quelle a été la source d'inspiration de ces marionnettes ?

Par Antaline Boyer

Publié 7 novembre 2023 à 12h15

Temps de lecture 3 min

« L'Oiseau de Prométhée », une création des Anges au Plafond, à Rouen du 14 au 18 novembre 2023.

Du 14 au 18 novembre 2023 au Centre dramatique national, les Anges au Plafond, compagnie à la tête de la structure aux trois théâtres, proposent « L'Oiseau de Prométhée », leur première véritable grande création depuis leur accession à la direction sur la saison 2021 / 2022.

Camille Trouvé signe la mise en scène de cet « Oiseau de Prométhée » coécrit avec l'auteur grec Christos Chryssopoulos. Pour Paris Normandie, elle revient sur cette aventure qui a demandé près de trois ans de travail.

Comment s'est effectuée la genèse de ce spectacle, véritable « double casquette » de direction et de création à Rouen ?

« On a ancré notre imaginaire dans les mythes grecs. Antigone et Œdipe étaient déjà des figures marquantes de notre répertoire. Cette fois, nous avons voyagé là-bas entre 2009 et 2015 à la recherche de cette poésie qui affleure et perdure. Nous avons mêlé Christos Chryssopoulos au processus d'écriture. On voulait également parler de la Grèce contemporaine et de la crise financière qui l'a laissée à genoux. Au plateau, quatre amis franco grecs avec cette question : comment mieux partager les richesses ? Le pays a vécu un châtement quasi mythologique : le foie de Prométhée dévoré chaque nuit avant de repousser pour la suivante, c'est la dette éternelle, avec ses intérêts sans fin. Alors, sur scène interviennent des dieux et des figures de puissants bien réels pour dialoguer. »

Aujourd'hui, puisqu'on ne s'adresse plus aux dieux de l'Olympe, vers qui se tourne-t-on ?

« Les dieux sont aussi bons que mauvais, très ambivalents. Aucun n'est entièrement bon ou mauvais. On peut donc se poser la question de « qui mange le foie » ? Quelle est la mécanique de châtement à l'œuvre à travers le vautour ? On laisse les spectateurs se faire une idée sur l'identité de l'oiseau qui le mange. Nous, on a notre idée

bien sûr. On peut se tourner vers ces nouvelles figures prométhéennes, ces penseurs, poètes, qui renversent la table face à Zeus, qui cachent les bons morceaux du bœuf sacrifié et qui volent le feu pour distribuer tout ça aux humains. Ceux qui questionnent un ordre des choses. »

Votre domaine de prédilection est le théâtre d'objet. Quelle a été la source d'inspiration de ces marionnettes ?

« La recherche du sacré. Les matériaux sont bruts, la conception est sophistiquée. Le feu est très présent. D'ailleurs, le visage de Prométhée est fait d'allumettes. On sent le danger, ça l'inscrit dans une destinée. On a une marionnette qui est une illusion à 360°, il fallait qu'elle soit visible de chaque angle. Ça a été un grand voyage en atelier de six mois pour six personnes ! Une création comme celle-ci demande deux à trois ans de travail. »

Propos recueillis par Antoine Boyer

<https://www.paris-normandie.fr/id464368/article/2023-11-07/loiseau-de-promethee-une-creation-des-anges-au-plafond-rouen-du-14-au-18>

PRESSE

Télévision ~ Radio



L'OISEAU DE PROMÉTHÉE

FRANCE 3 NORMANDIE
14 NOV 2023

Reportage JT 19/20

Extraits de spectacle
Interview de Camille Trouvé & Brice Berthoud

<https://vimeo.com/88440286>



L'OISEAU DE PROMÉTHÉE

FRANCE BLEU NORMANDIE
FRANCE 3 NORMANDIE
9 NOV 2023

Matinale Ici Matin

L'invité-e de 8h45 ~ Durée 5 min
Interview de Camille Trouvé
& Brice Berthoud

<https://fb.watch/oMeEkSHo-o>



L'OISEAU DE PROMÉTHÉE

ARTE AUDIOBLOG
4 NOV 2023



#41 ~ L'Oiseau de Prométhée
Lectures (373) Publié il y a un mois

#culture politique spectacle



Rencontre avec Camille Trouvé et Brice Berthoud (Les Anges au Plafond) qui préparent leur toute nouvelle création (et première depuis leur arrivée à la direction du CDN de Normandie-Rouen).

Une plongée dans la Grèce mythologique et contemporaine, où l'on questionne le partage de la richesse.

Avec Camille Trouvé, Brice Berthoud, Achille Sauloup, Angèle Sopotki, Marine Chambrier, UssaR et Adrien Vada Djerbetian.

Réalisation : Nicolas Leborgne et Steeve Brunet / Radio HDR

Partager     

Commentaires (0)

Podcast Théâtre • Ça n'engage à rien Dans les coulisses de la création

Épisode #41 ~ 56 min

Interview de Camille Trouvé & Brice Berthoud

<https://audioblog.arteradio.com/blog/153490/podcast/214946/41-l-oiseau-de-promethee>

Disponible sur Deezer, Spotify, Google Podcast, Apple Podcast

L'OISEAU DE PROMÉTHÉE

BFM NORMANDIE
14 NOV 2023

The screenshot shows a news article on the BFM Normandie website. The main image is a close-up of a person in a costume with a white, feathered or spiky headpiece and a mask with red markings. The article title is "Mont-Saint-Aignan: dans les coulisses des répétitions pour 'L'Oiseau de Prométhée'". Below the title, it says "Le spectacle l'Oiseau de Prométhée commence ce mardi 14 novembre à Mont-Saint-Aignan. BFM Normandie vous emmène dans les coulisses." and "Voir moins". The article is dated "Le 14/11/2023 à 9:30 | Durée: 1:32". To the right of the article is a "LES PLUS VUES" section with several video thumbnails and titles, including "GTA 6: voici ce que l'on apprend dans le premier trailer", "Redoublement, brevet, groupes de niveau... Le résumé des annonces de Gabriel Attal pour les...", "Marion Maréchal: 'Il n'existe pas de principe de précaution à l'égard des bombes à...'", "Terrorisme, la France sous la menace": Marion Maréchal est l'invitée de la soirée...", "Terrorisme: 'Il y a une demande d'ordre, de protection et de mise à l'écart de nos...'", and "Crépot: l'avocat d'Ilyes Z., suspecté du meurtre de Thomas, affirme que son client a été...".

Reportage

Extraits de spectacle
Interview de Camille Trouvé & Brice Berthoud

<https://www.bfmtv.com/normandie/replay-emissions/bonjour-la-normandie/mont-saint-aignan-dans-les-coulisses-des-repetitions-pour-l-oiseau-de-promethee-VN-202311140285.html>

L'OISEAU DE PROMÉTHÉE

TSF JAZZ
14 NOV 2023

TSF JAZZ DIRECT MY HEART BELONGS TO DADDY JAZZIE LONDON

PROGRAMMES & PODCASTS NEWS QUEL ÉTAIT CE TITRE ? JAZZENDA JEUX FESTIVAL MON ESPACE PREMIUM

LA GRILLE DE TSF JAZZ / LES MATINS JAZZ

Les Matins Jazz

DU LUNDI AU VENDREDI, DE 6H À 9H30
LAURE ALBERNHE, MATHIEU BEAUDDOU ET MARINE GIBERT

Un réveil Jazz avec un rendez-vous infos toutes les 15mn !

Tous les jours au réveil, le duo des Matins Jazz, Laure Albernhé et Mathieu Beauddou (avec Marine Gibert le vendredi), vous dégourdit les oreilles et vous tire du lit. Nouveautés, inédits, infos curieuses, presse du jour, perles du web...
De la musique, des idées, des envies, des humeurs, des sourires et un rendez-vous infos toutes les 15 minutes.
Bon réveil !

"L'oiseau de Prométhée", nouveau spectacle de la compagnie Les anges au plafond avec le pianiste Stéphane Tsapis
MARDI 14 NOVEMBRE 2023

De soir au CDN de Rouen — où on écoute tsfjazz sur le 89.9 —, c'est la première de "L'oiseau de Prométhée", création de la compagnie "Les anges au plafond", dont on vous avait parlé pour son spectacle "White Day", adapté de Romain Gary. Loin des États-Unis de Gary et Jean Seberg, c'est en Grèce que se déroule ce nouveau spectacle, écrit avec la complicité du romancier grec Christos Chryssafopoulos, en Grèce hier (la Grèce de l'Antiquité et de la mythologie) et aujourd'hui ou presque, lors de la crise grecque. Ce qui fait le lien entre ces temporalités, c'est notamment la musique, avec une partition qui mêle l'électronique d'UsaR et le piano oriental de Stéphane Tsapis, présent sur scène. On parle avec lui ce matin de la pièce qui se joue jusqu'à samedi à Rouen. (photo : Vincent Muteau)

On poursuit notre feuilleton *Photo Days* avec la photographe japonaise Rinko Kawauchi, qui nous guide dans son expo "ME" à la Fondazione Sozzani, dans le 18e.

Enfin, Yael Hirsch, du magazine en ligne *Cult Néon* nous emmène au LaM de Villeneuve-cur-Ascq sur y découvrir le travail photographique du plasticien Anselm Kiefer, avant de nous proposer comme chaque semaine son agenda culturel de la semaine.

ÉCOUTER LE PODCAST PARTAGER

SACHA CONTRE GUITRY, TOUT CONTRE
07 DÉCEMBRE 2023
DU LUNDI AU VENDREDI À 19H30

MADE IN CHINA
China
KAVITA SHAH X DOMINIQUE FILS-AIMÉ
08 DÉCEMBRE 2023
LE PREMIER MERCREDI DU MOIS

THE UNRELEASED LIVE CONCERT
THE DAVE BRUBECK QUARTET
THEIR LAST TIME OUT

Chronique

Interview de Stéphane Tsapis
Par Laure Albernhé

<https://www.tsfjazz.com/programmes/les-matins-jazz/2023-11-14/06-00>

«L’oiseau de Prométhée», nouveau spectacle de la compagnie Les anges au plafond avec le pianiste Stéphane Tsapis

Ce soir au CDN de Rouen — où on écoute tsfjazz sur le 89.8 —, c’est la première de «L’oiseau de Prométhée», création de la compagnie “Les anges au plafond”, dont on vous avait parlé pour son spectacle «White Dog», adapté de Romain Gary. Loin des Etats-Unis de Gary et Jean Seberg, c’est en Grèce que se déroule ce nouveau spectacle, écrit avec la complicité du romancier grec Christos

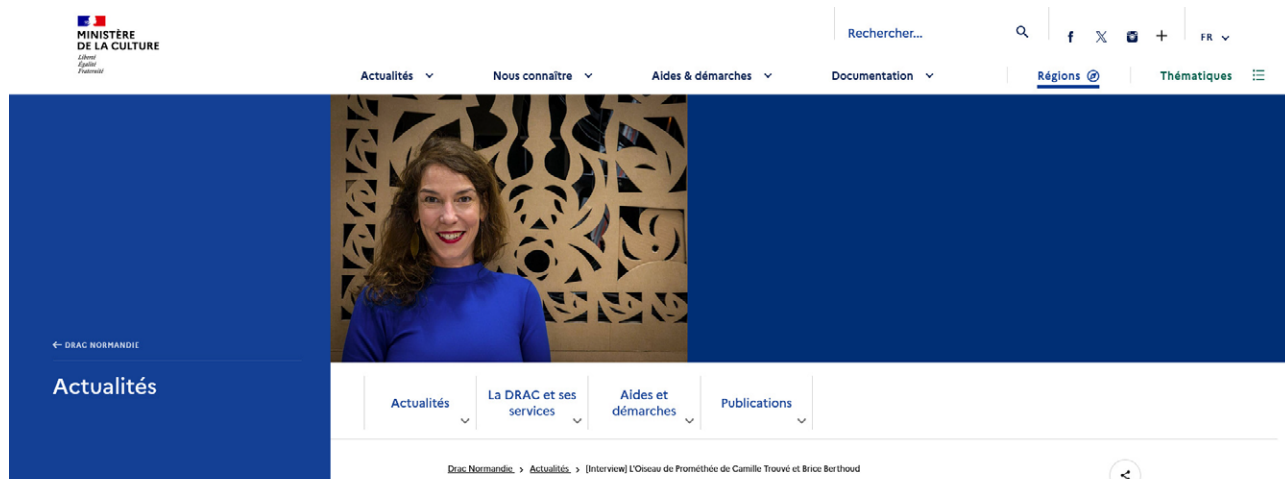
Chryssópoulos, en Grèce hier (la Grèce de l’Antiquité et de la mythologie) et aujourd’hui ou presque, lors de la crise grecque. Ce qui fait le lien entre ces temporalités, c’est notamment la musique, avec une partition qui mêle l’électronique d’UssaR et le piano oriental de Stéphane Tsapis, présent sur scène. On parle avec lui ce matin de la pièce qui se joue jusqu’à samedi à Rouen.

<https://www.tsfjazz.com/programmes/les-matins-jazz/2023-11-14/06-00>

L'OISEAU DE PROMÉTHÉE

MINISTÈRE DE LA CULTURE

6 NOV 2023



DRAC Normandie > Actualités > [Interview] L'Oiseau de Prométhée de Camille Trouvé et Brice Berthoud

[Interview] L'Oiseau de Prométhée de Camille Trouvé et Brice Berthoud

ACTUALITÉ ARTS DE LA MARIONNETTE SPECTACLE VIVANT THÉÂTRE NORMANDIE

Publié le 06.11.2023

Camille Trouvé et Brice Berthoud co-dirigent le centre dramatique national (CDN) Rouen Normandie depuis 2021. Du 14 au 18 novembre 2023, ils proposent L'Oiseau de Prométhée à l'Espace Marc Sangnier (Mont Saint Aignan, Seine-Maritime). Rencontre avec Camille Trouvé.

Rencontre avec Camille Trouvé, une artiste à vocation transdisciplinaire



Interview de Camille Trouvé
Ministère de la Culture
[Accéder à la transcription textuelle](#)

Formée à l'art de la marionnette à Glasgow, Camille Trouvé est une créatrice de spectacles très influencée par la Marionnette. Elle a travaillé avec Green Ginger et Fabrizio Montecchi. Elle a monté, avec Brice Berthoud, la compagnie Les Anges au Plafond, qui lui a permis de monter treize (13) spectacles de marionnettes. Ses œuvres, fortes, s'intéressent à l'être, à sa condition mais aussi et surtout à ce qui l'anime.

En 2021, elle devient co-directrice du CDN Rouen Normandie avec Brice Berthoud. Elle s'efforce de se tenir à la croisée des arts (théâtre, arts plastiques, magie nouvelle, musique, marionnette).

Les 14, 15 et 16 novembre prochain, elle propose sa nouvelle création (14eme), L'Oiseau de Prométhée à l'Espace Marc-Sangnier (CDN Rouen).



[Interview] L'Oiseau de Prométhée de Camille Trouvé et Brice Berthoud

Camille Trouvé et Brice Berthoud co-dirigent le centre dramatique national (CDN) Rouen Normandie depuis 2021. Du 14 au 18 novembre 2023, ils proposent L'Oiseau de Prométhée à l'Espace Marc Sangnier (Mont Saint Aignan, Seine-Maritime).

Rencontre avec Camille Trouvé.



Formée à l'art de la marionnette à Glasgow, Camille Trouvé est une créatrice de spectacles très influencée par la Marionnette. Elle a travaillé avec Green Ginger et Fabrizio Montecchi. Elle a monté, avec Brice Berthoud, la compagnie Les Anges au Plafond, qui lui a permis de monter treize (13) spectacles de marionnettes. Ses œuvres, fortes, s'intéressent à l'être, à sa condition mais aussi et surtout à ce qui l'anime.

En 2021, elle devient co-directrice du CDN Rouen Normandie avec Brice Berthoud. Elle s'efforce de se tenir à la croisée des arts (théâtre, arts plastiques, magie nouvelle, musique, marionnette).

Les 14, 15 et 16 novembre prochain, elle propose sa nouvelle création (14eme), L'Oiseau de Prométhée à l'Espace Marc-Sangnier (CDN Rouen).

<https://www.culture.gouv.fr/Regions/DRAC-Normandie/Actualites/Interview-L-Oiseau-de-Promethee-de-Camille-Trouve-et-Brice-Berthoud>



L'OISEAU DE PROMÉTHÉE

Les Anges au Plafond

DIRECTEUR DES PRODUCTIONS

Antoine Pitel

+33 (0)6 45 68 11 29

antoine.pitel@cdn-normandierouen.fr

RESPONSABLE DE DÉVELOPPEMENT & DE DIFFUSION

Sarah Valin

+33 (0)7 49 02 56 65

sarah.valin@cdn-normandierouen.fr

CHARGÉ DE PRODUCTION

Julien Fradet

+33 (0)6 61 77 79 22

julien.fradet@cdn-normandierouen.fr

DIFFUSION

Carol Ghionda

+33 (0)6 61 34 53 55

carol.diff@gmail.com

PRESSE NATIONALE

Isabelle Muraour - Agence ZEF

+33 (0)6 18 46 67 37

contact@zef-bureau.fr

Assistée de Clarisse Gourmelon

+33 (0)6 32 63 60 57

PRESSE RÉGIONALE

Raphaël Parès

+33 (0)6 26 25 64 51

raphael.pares@cdn-normandierouen.fr

TOURNÉE & INFORMATIONS SUR :

[www.cdn-normandierouen.fr/
production/l-oiseau-de-promethee](http://www.cdn-normandierouen.fr/production/l-oiseau-de-promethee)

Accès à l'espace Pro avec le code :
cdnrouen

Crédits photos

© Fabrice Robin

© Vincent Muteau

Embarquez vers

Rouen Seine
Normandie
2028



Candidature
capitale
européenne
de la culture



**CENTRE DRAMATIQUE
NATIONAL DE NORMANDIE
- ROUEN les ANGES
AU PLAFOND**

