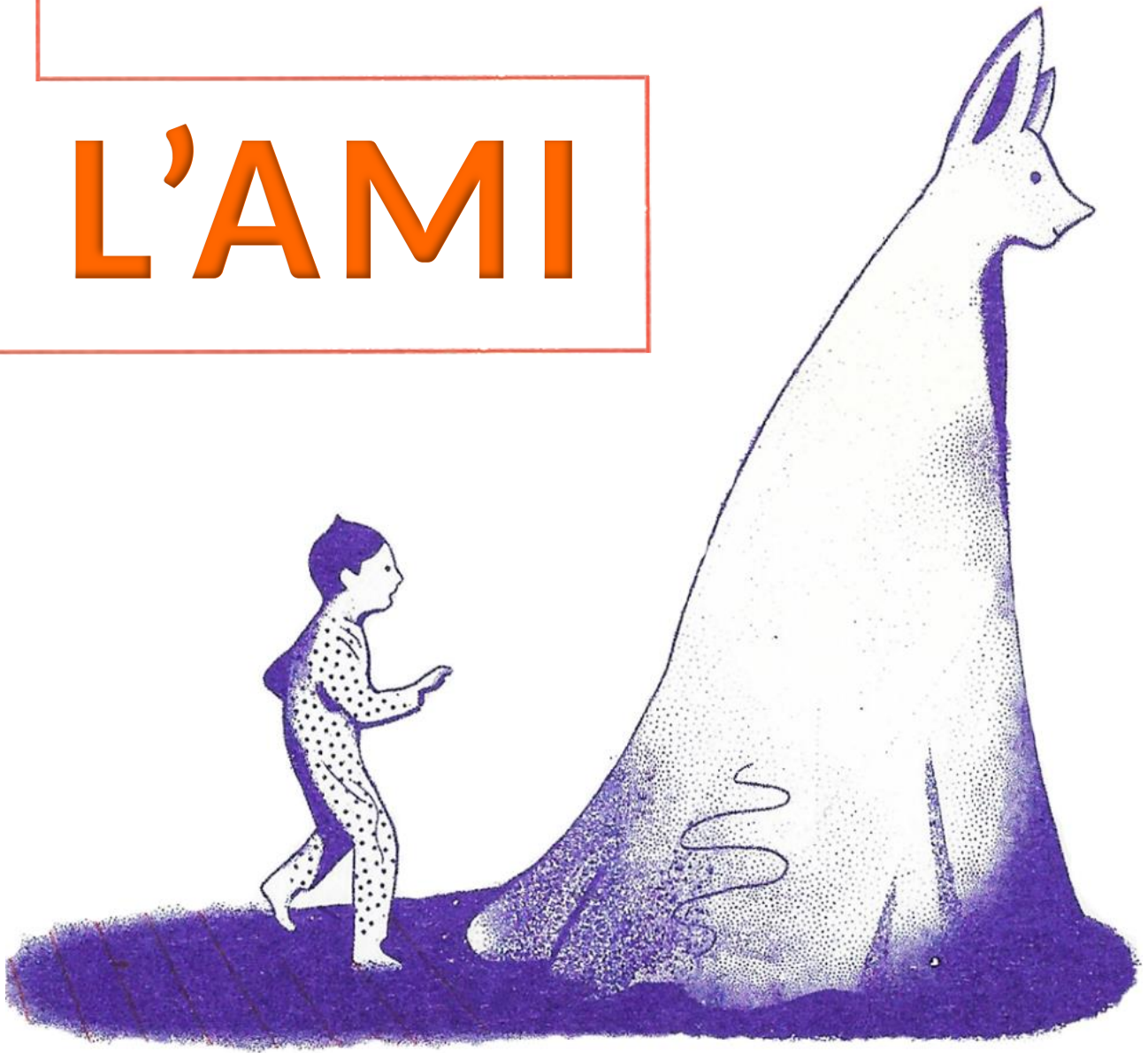


# L'AMI



D'après l'album auto-édité en risographie de  
**ICINORI**

Mise en scène et adaptation  
**Éric Domenicone & Yseult Welschinger**

**CREATION FEVRIER 2025**

**Saison 2024/25**

**Jeune public**

**À partir de 2-3 ans**

**Périodes de répétitions**

**Automne 2024 - hiver 2025**

**L'Ami.**

**Une chambre, un ami inattendu, un vol, un voyage.**

**Un lever de soleil.**

**Un enfant est emporté en pleine nuit par un étrange visiteur,  
c'est le début d'un voyage au-delà du bord du monde.**

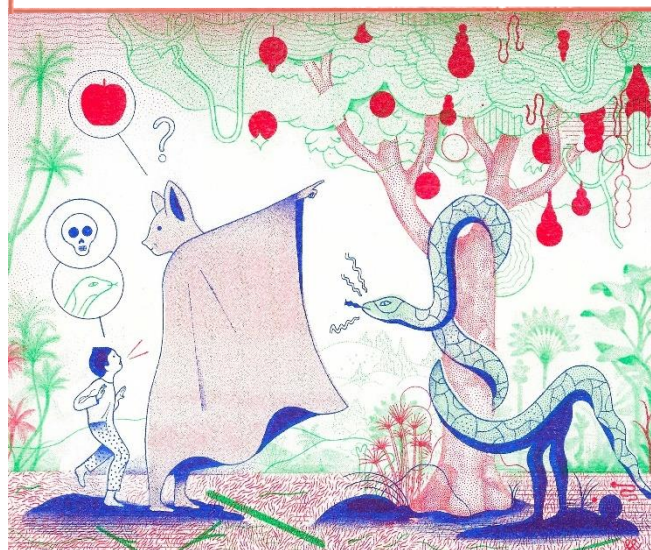
## AU-DELA DU BORD DU MONDE

### RENOUVELER UNE COLLABORATION

Après l'adaptation de **ET PUIS**, Éric Domenicone et Yseult Welschinger engagent une seconde collaboration avec les plasticiens-auteurs-illustrateurs du duo **ICINORI** composé de Mayumi Otero et de Raphaël Urwiller.

ICINORI, nourri de l'imagerie traditionnelle occidentale et japonaise, aime à promener le lecteur entre terrains connus et univers étranges. Ces pérégrinations sont fascinantes, parfois troublantes, toujours menées avec douceur et grande délicatesse.

A la façon de *Max et les Maximonstres* ou de *Little Nemo*, **l'Ami** nous entraîne dans le voyage nocturne d'un enfant, fille ou garçon, nous n'en saurons rien. Une nuit, une chauve-souris surprend le sommeil paisible de l'enfant et lui fait vivre une grande aventure «au-delà du bord du monde». Le fantastique devient alors un extraordinaire terrain de jeu où la joie de la découverte supplante la crainte des chimères nocturnes.



## ADAPTATION D'UN CONTE POÉTIQUE ET INITIATIQUE

### S'ÉLOIGNER DES SENTIERS BATTUS DEPASSER NOS MONDES CONFINES PARTIR A L'AVENTURE

Nous mettrons l'enfant-spectateur au centre de l'histoire et nous jouerons avec ses désirs d'identification.

**L'Ami** est un conte à la fois initiatique, énigmatique et joyeux. Une histoire où l'imaginaire débridé aide à grandir et à s'aventurer sans crainte dans l'existence.

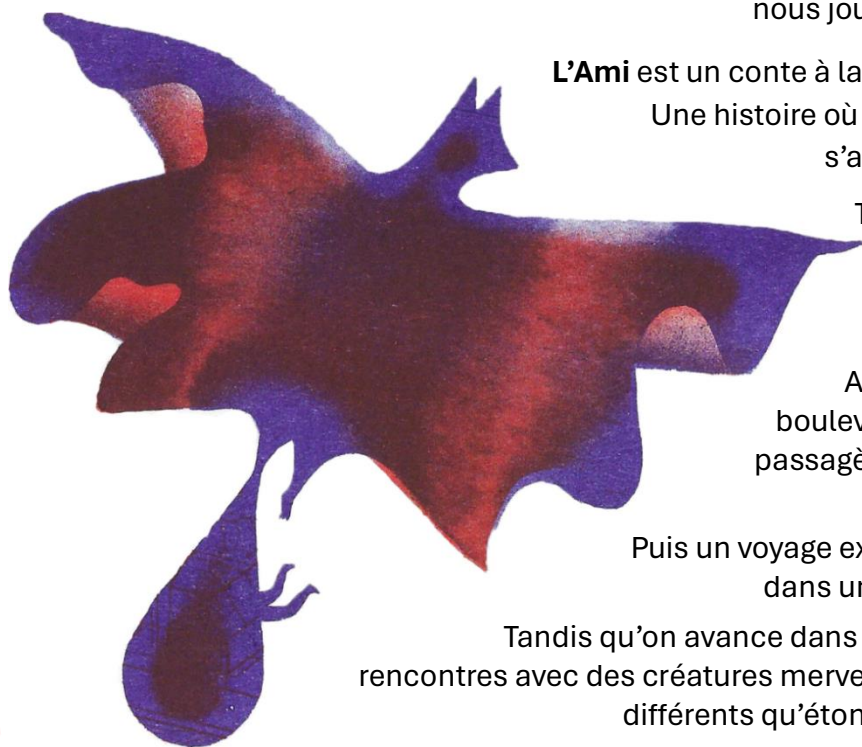
Tous les codes du récit initiatique sont là et nous en jouerons pour les faire vivre et intensément ressentir aux jeunes enfants :

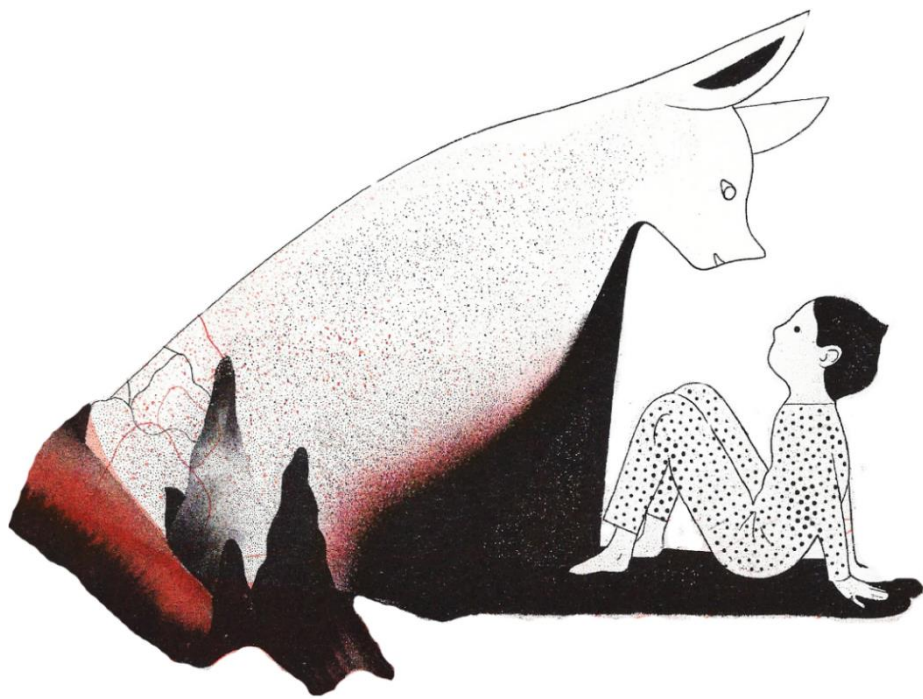
Au début, la tranquillité du sommeil est bouleversée par la grande surprise et la peur passagère de l'enlèvement de l'enfant par une chauve-souris.

Puis un voyage extraordinaire commence, c'est l'entrée dans un monde aussi inconnu que stimulant.

Tandis qu'on avance dans le récit, la découverte d'un palais, des rencontres avec des créatures merveilleuses, une incongruité d'êtres aussi différents qu'étonnants, déjouent toutes les méfiances.

Enfin le matin et un joyeux petit déjeuner nous ramènent avec tendresse au fil du quotidien teinté de cette aventure extraordinaire.





L'Ami nous invite (adulte et enfant) à nous extraire d'un monde trop réglé, quadrillé, protégé, contraint. Un monde dans lequel une certaine recherche de sécurité nous enferme dans la monotonie, nous empêche de nous évader, de nous ouvrir à l'autre, de rencontrer l'étrange et l'étranger, de prendre des risques. Un monde qui nous pousse à rester à notre place, qui étouffe nos désirs.

L'Ami nous souffle :

L'aventure est possible, laisse ta peur à l'entrée de la grotte, rencontre l'inconnu et ose affronter les profondeurs.

Laissons de côté nos mondes confinés pour inventer nos vies, avec les autres.

## UN PROJET VISUEL

### MARIONNETTIQUE - MUSICAL - IMMERSIF

#### RESSENTIR

Les projets de la Soupe Compagnie se situent toujours à la lisière de plusieurs univers et modes d'expression. Les artistes créent un langage unique où images, sons et musique se mêlent intimement pour donner corps, relief et profondeur au propos.

Mise en scène et création musicale sont conçues simultanément. Elles plongent le spectateur dans un univers où la dramaturgie est portée par la fusion de ces différents langages et disciplines artistiques.

#### REGARDER

Les images créées et composées par Mayumi et Raphaël sont chargées de symbolisme et jouent autant avec nos paysages inconscients qu'avec nos références picturales. Elles nous entraînent hors des sentiers battus et nous offrent un large spectre de possibilité marionnettique et scénographique.

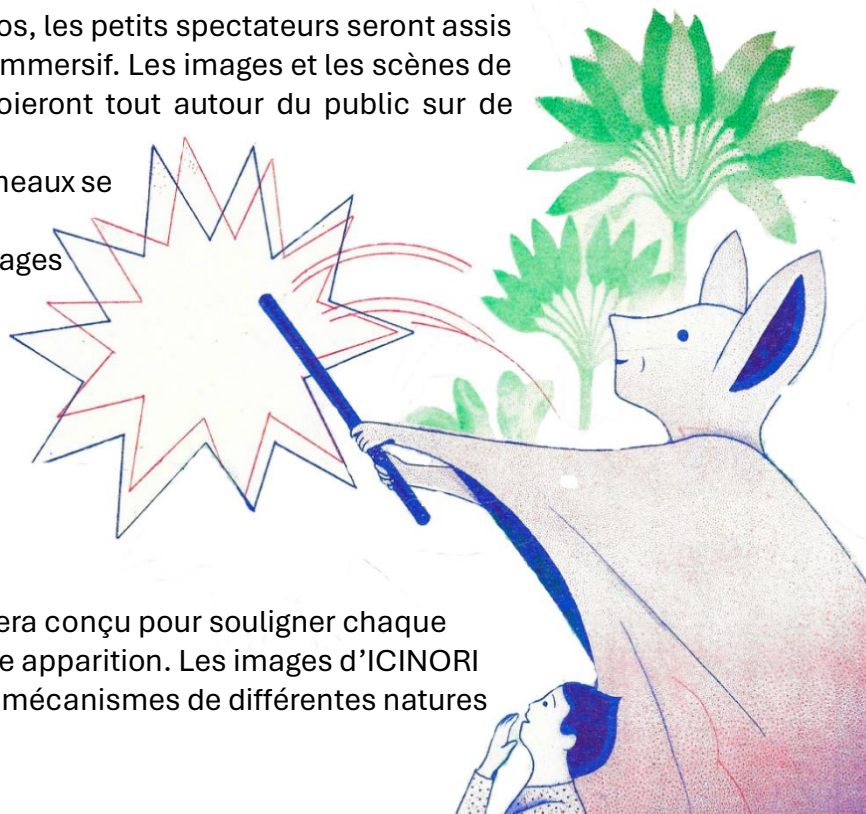
Pour éprouver l'identification à l'enfant héros, les petits spectateurs seront assis au centre d'un dispositif visuel et musical immersif. Les images et les scènes de l'histoire jouées dans le castelet se déploieront tout autour du public sur de grands panneaux.

Inspirés des shojî et kakemono, de ces panneaux se dévoileront pop-up et images animées.

Ils seront des supports de projections d'images et d'ombres.

L'enfant (une petite marionnette) sera le personnage central. On le suivra dans cette traversée onirique de l'univers d'ICINORI. Les décors ainsi que certains personnages seront en papier, images en aplats animées et petites projections de vidéo et de silhouettes.

Un univers minimaliste, sonore et délicat sera conçu pour souligner chaque changement de paysage et chaque nouvelle apparition. Les images d'ICINORI seront animées, déployées par des jeux de mécanismes de différentes natures dans un système de castelet mobile.



Le mouvement induit par la notion de voyage sera un axe de recherche majeur de la conception scénographique.

Différents supports visuels seront élaborés, selon les techniques et savoir-faire déployés dans nos précédentes créations jeune public (Derrière la Porte, Macao & Cosmage, Romance, ET PUIS). Au cours de nos premières recherches, pour donner de multiples dimensions à ce grand voyage, nous mettrons en regard de certains tableaux du livre album, des prises de vues réalistes (photo, vidéo). C'est tout une fantasmagorie juxtaposée au réel que nous souhaitons offrir aux aventuriers spectateurs.

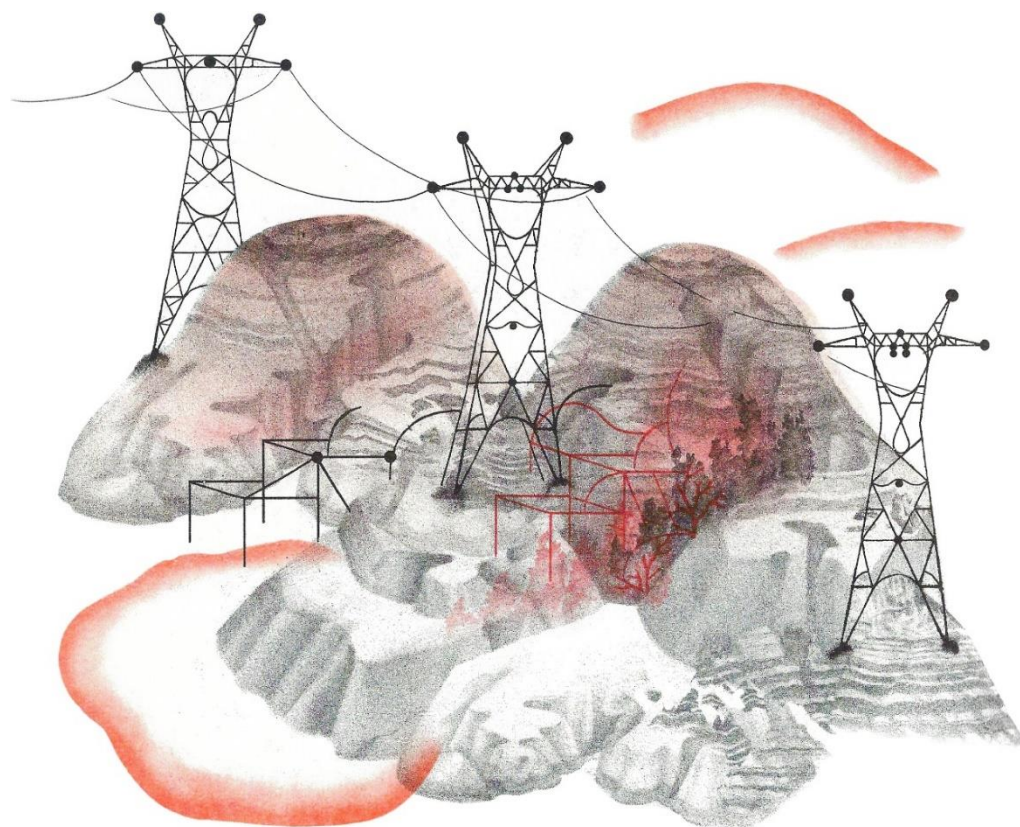
### Écouter

Quelques mots jalonnent cette histoire. Ils ouvrent un sens, détournent une image ou au contraire la soulignent. Ces rares paroles, les sons, la musique traduiront les étapes, les émotions, les rythmes de cette création.

La composition d'une musique électro du type « ambient », des sons concrets (son de la nature, bruits du quotidien), des ruptures rythmiques seront les axes d'une recherche d'une grande immersion sonore.

Ce voyage musical planant et exaltant sera ponctué de motifs parfois descriptifs, parfois énigmatiques, drôles ou émotifs. Le bain sonore, spatialisé, contribuera à la sensation d'immersion totale. Cette symphonie de texture et de musique provoquera des sensations physiques et accompagnera l'enfant héros de l'histoire et l'enfant spectateur dans ses émotions : joie, peur, curiosité, bien-être, surprise, fébrilité, ...

Nos premiers laboratoires de recherche permettront de construire un mélange cohérent d'univers sonore (sons électro très fabriqués et sons concrets très naturels), de la même façon que nous chercherons à combiner les images très graphiques d'ICINORI à des paysages réalistes.



## L'AMI UN SPECTACLE CRÉÉ AUPRÈS DES ENFANTS

Les enfants au cœur du  
processus de création

Depuis sa création en 2004, la Soupe compagnie élabore des projets de formation, de transmission et de médiation culturelle à destination de larges publics. Nos créations sont systématiquement accompagnées d'un volet d'action artistique, à chaque fois réinventé et réfléchi en fonction de notre projet de création et du public visé.

D'années en années, notre expérience a ciselé notre perception de l'action culturelle.

Celle-ci constitue désormais pour notre équipe un véritable terrain d'expérimentation et d'invention. Auprès des publics, nous mettons en chantier nos sujets de recherche, nous développons et nourissons les thématiques de chacune de nos créations.

Au contact des enfants, des adolescents, des enseignants, des animateurs, des parents, notre geste créatif s'enrichit et s'épanouit. Le dialogue généré par nos interventions artistiques sculpte nos intentions et oriente profondément nos choix de mise en scène.



**La création de l'AMI sera le sujet d'un projet global de médiation avec les enfants, qui se déploie sur plusieurs mois, proposant une traversée complète du processus de création.**

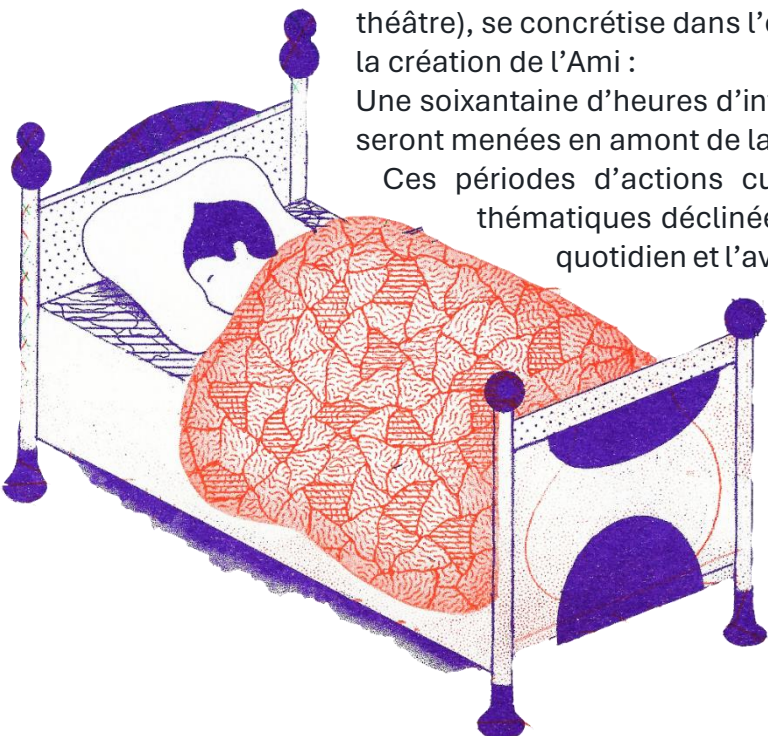
Le soutien et l'accompagnement de la Maison des Arts du Léman où auront lieu les premières représentations du spectacle en février 2025 (en décentralisation puis dans le théâtre), se concrétise dans l'élaboration d'un Projet Éducatif Territorial autour de la création de l'Ami :

Une soixantaine d'heures d'intervention destinées à 2 ou 3 classes de maternelle seront menées en amont de la création par les artistes de l'équipe.

Ces périodes d'actions culturelles auprès des enfants s'appuient sur les thématiques déclinées dans l'album d'Icinori : l'autre et la rencontre, le quotidien et l'aventure, le voyage, et les émotions. Ces interventions

porteront aussi sur les sujets scénographiques qui nous intéressent et sur nos outils de création : la marionnette et les aplats, les images projetées, la création sonore.

Dans un premier temps, les ateliers sont l'occasion de mener un travail de découverte et de lecture commune de l'album illustré, afin d'éprouver les réactions et sensations des jeunes enfants et d'entrevoir leurs points



d'attention particuliers sur l'histoire, sur une image, sur un détail - regard toujours surprenant et éloigné de celui porté par les adultes.

Ensuite, les étapes de construction du projet sont jalonnées par les périodes d'actions culturelles et permettent de tester graduellement nos intuitions artistiques en soumettant des écoutes de projets musicaux, des extraits de nos recherches visuelles et de mise en scène auxquelles nous les faisons participer. Nous proposons aux enfants de s'emparer de nos expérimentations en les rendant acteur du projet.

Vient le temps de la répétition en vue de la création où nous invitons à assister à des portes ouvertes. Ces temps d'échanges nous permettent de modeler le rythme du spectacle à venir, d'affiner les intentions ou parfois de s'écarter des premières perspectives d'approche de telle ou telle scène.

**L'ensemble de ce processus sera construit au printemps 2024 avec la Maison des Arts du Léman en concertation avec les écoles impliquées dans le projet**

D'autres projets de médiation et de résidence en immersion en milieu scolaire et/ou périscolaire sont en cours d'élaboration avec les différents partenaires du projet.

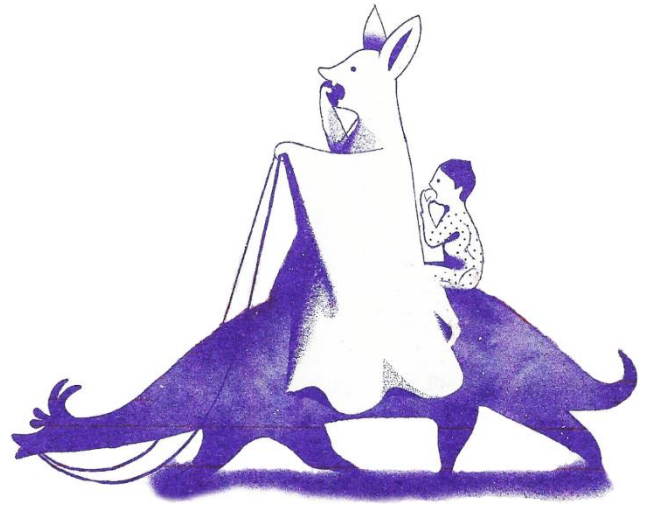
Ces projets s'inventent sur le socle de la décentralisation, l'idée étant d'amener dans les établissements l'équipe de création, tout ou partie du dispositif scénique et l'instrumentarium de la création sonore et musicale.



## UNE CREATION ADAPTABLE

### FORME LEGERE EN SALLE

La création l'Ami est destinée à des installations légères pour divers types de structures de diffusion avec une fiche technique partiellement ou totalement autonome.



### Spectacle en salle obscurcie

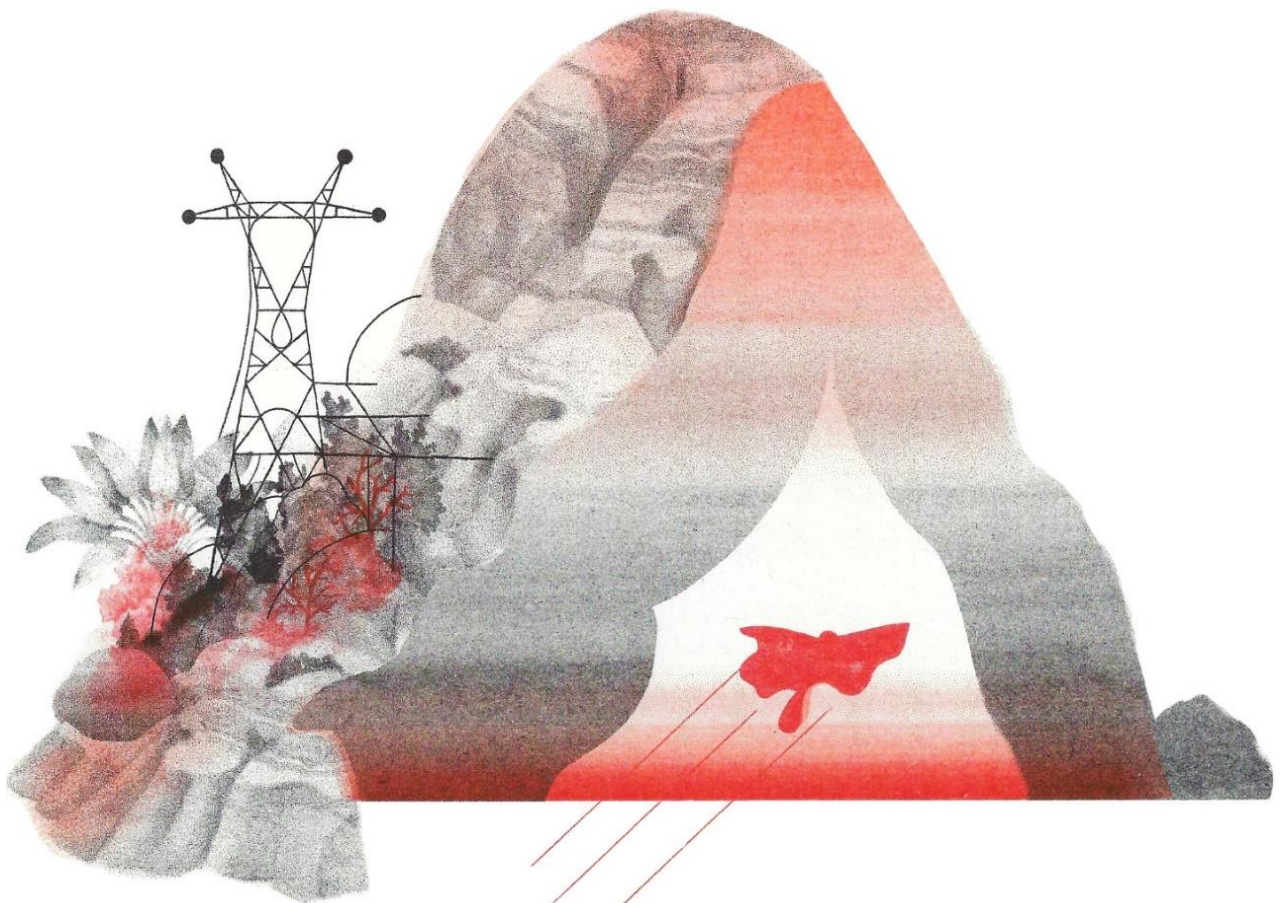
**Durée 30 minutes**

**Jauge : 90 spectateurs**

**Public scolaire et familial dès 2-3 ans**

Adaptable à de très nombreux espaces avec obscurcissement partiel, du type petits plateaux de théâtre, médiathèques, écoles (salle de classe, salle de motricité), foyers d'accueil, etc...

2 à 3 personnes en tournée (en cours de réflexion)





**Création les 7 et 8 février 2025 à la  
Maison des Arts (MAL) - Thonon les  
Bains**

**Production** La Soupe Compagnie

**Coproduction** L'Hectare-Territoires vendômois,  
Centre National de la Marionnette, Vendôme  
(41), La Passerelle, centre social et relais culturel  
- Rixheim (68), La Griffe du TiGrE, Réseau Jeune  
Public - Grand-Est

**Partenaires** Maison des Arts du Léman, Thonon  
les Bains (74), Scènes et Territoires, Maxéville  
(54), La Villette - Little Villette Paris 19ème (75)

### **Diffusion**

Les **7 et 8 février** 2025 à la Maison des Arts  
(MAL) – Thonon les Bains

Du **10 au 15 février** en décentralisé avec la MAL

Du **8 au 10 mars** - Little Villette - Paris 19ème

Du **11 au 16 mars** - L'Hectare CNMA de  
Vendôme.

La Passerelle - Rixheim (en cours)





## **LA SOUPE COMPAGNIE**

21 bd de Nancy 67000 Strasbourg

[soupecompagnie@gmail.com](mailto:soupecompagnie@gmail.com)

<https://www.lasoupecompagnie.com/>

<https://www.facebook.com/LaSoupeCompagnie>

<https://www.instagram.com/soupecompagnie/>

### **Artistique**

**Yseult Welschinger** **Éric Domenicone** 06 62 35 58 13

[ywelschi@gmail.com](mailto:ywelschi@gmail.com) [eric.domenicone@yahoo.fr](mailto:eric.domenicone@yahoo.fr)

### **Production diffusion**

**Babette Gatt** 06 11 17 35 04

[babgatt@gmail.com](mailto:babgatt@gmail.com)

### **Auteurs**

**ICINORI**

<https://icinori.com/livres/lami/>

<https://www.instagram.com/icinori/>

**La Soupe Cie est  
conventionnée par  
La Région Grand Est  
La Ville de Strasbourg**

**Le projet L'AMI bénéficie du  
soutien à la création de la  
DRAC Grand Est**